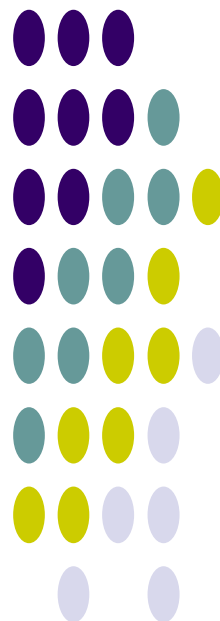


บทที่ 3

ผลการติดตามตรวจสอบผลกระทบสิ่งแวดล้อม



รายงานติดตามตรวจสอบผลกระทบสิ่งแวดล้อม

3.1 บทนำ

การติดตามตรวจสอบผลกระทบสิ่งแวดล้อม ของโครงการอาคารชุด ลายัน กรีน พาร์ค เฟส 2 (ระยะก่อสร้าง) ของบริษัท เดอะ ภูเก็ต แฟมมิลี การ์เด็น จำกัด ได้ปฏิบัติตามมาตรการติดตามตรวจสอบคุณภาพสิ่งแวดล้อมตาม รายงานการวิเคราะห์ผลกระทบสิ่งแวดล้อมที่ได้รับการพิจารณาเห็นชอบจากสำนักงานนโยบายและแผนทรัพยากรธรรมชาติและสิ่งแวดล้อม (สผ.) อ้างถึงหนังสือ ที่ [REDACTED] ลงวันที่ 29 ธันวาคม 2565 (ภาคผนวก 1) ทั้งนี้ โครงการได้มอบหมายให้บริษัท ท็อปส์-แลบ คอนซัลแตนท์ จำกัด เป็นผู้ดำเนินการติดตาม ตรวจสอบผลกระทบสิ่งแวดล้อม พร้อมทั้งจัดทำรายงานผลการปฏิบัติตามมาตรการ ฯ ตรวจวัดระหว่าง เดือนมกราคม ถึงเดือนมิถุนายน 2568 โดยมีรายละเอียดต่าง ๆ ซึ่งจะกล่าวในหัวข้อต่อไป

3.2 ขอบเขตของการติดตามตรวจสอบ

3.2.1 ผลการติดตามตรวจสอบคุณภาพสิ่งแวดล้อม

ผลการติดตามตรวจสอบคุณภาพสิ่งแวดล้อม ของโครงการอาคารชุด ลายัน กรีน พาร์ค เฟส 2 (ระยะก่อสร้าง) แสดงดังตารางที่ 3.2.1-1

3.2.2 แผนการติดตามตรวจสอบคุณภาพสิ่งแวดล้อม

การติดตามตรวจสอบคุณภาพสิ่งแวดล้อม ของโครงการอาคารชุด ลายัน กรีน พาร์ค เฟส 2 (ระยะก่อสร้าง) ได้มีการกำหนดขอบเขตการดำเนินการติดตามตรวจสอบตามที่กำหนดไว้ในรายงานการวิเคราะห์ ผลกระทบสิ่งแวดล้อมที่ได้รับการเห็นชอบแล้ว โดยขอบเขตและแผนการติดตามตรวจสอบคุณภาพสิ่งแวดล้อม

3.2.3 พารามิเตอร์และวิธีการตรวจวิเคราะห์

วิธีการตรวจวิเคราะห์คุณภาพสิ่งแวดล้อมในพารามิเตอร์ต่าง ๆ จะอ้างอิงตามวิธีการมาตรฐานที่ได้รับการยอมรับจากหน่วยงานต่าง ๆ เช่น กรมควบคุมมลพิษ กระทรวงทรัพยากรธรรมชาติและสิ่งแวดล้อม เป็นต้น โดยวิธีการเก็บตัวอย่างและตรวจวิเคราะห์คุณภาพสิ่งแวดล้อมแสดงดังตารางที่ 3.2.3-1

ตารางที่ 3.2.1-1 ผลการติดตามตรวจสอบคุณภาพสิ่งแวดล้อม ของโครงการอาคารชุด ลายัน กรีน พาร์ค เฟส 2 (ระยะก่อสร้าง)

คุณภาพสิ่งแวดล้อม	สถานีตรวจวัด	วิธีการตรวจสอบ	ความถี่ในการตรวจวัด	สรุปผลการดำเนินงาน	ปัญหา/อุปสรรคและการแก้ไข
1. ทรัพยากรดินและดินถล่ม	- บริเวณพื้นที่ก่อสร้าง	- ตรวจสอบการเปิดหน้าดินเฉพาะบริเวณที่จะก่อสร้างเท่านั้น - ตรวจสอบให้มีการปรับพื้นที่ที่ไม่ได้ก่อสร้างอาคารทันทีหลังการก่อสร้างแล้วเสร็จ	ตรวจวัดทุกสัปดาห์ ตลอดระยะเวลาการปรับพื้นที่	- โครงการมีการตรวจวัดทุกวันที่มีการเจาะเสาเข็มในระยะก่อสร้าง	-
2. คุณภาพอากาศ	- บริเวณพื้นที่โครงการ	- ปริมาณฝุ่นละอองรวม (TSP) เฉลี่ย 24 ชั่วโมง - ปริมาณฝุ่นละอองขนาดไม่เกิน 10 ไมครอน (PM-10) เฉลี่ย 24 ชั่วโมง - ก๊าซคาร์บอนมอนอกไซด์ (CO)	- ระยะฐานรากตรวจวัดทุกวัน - ระยะก่อสร้างตรวจวัดเดือนละ 1 ครั้ง	- โครงการมีการตรวจวัดคุณภาพอากาศในระยะก่อสร้าง ตรวจวัดเดือนละครั้ง ระหว่างเดือนมกราคม ถึงเดือนมิถุนายน 2568 พบว่า คุณภาพอากาศมีค่าอยู่ในเกณฑ์ที่มาตรฐานกำหนด แสดงดังหัวข้อ 3.4.1 และภาคผนวก 17	-
	- ผู้พักอาศัยใกล้เคียงพื้นที่ก่อสร้าง	- สอบถามจากประชาชนที่อยู่ใกล้เคียงโครงการในเรื่องผลกระทบทางด้านฝุ่นจากการก่อสร้าง	ตรวจวัดทุกสัปดาห์ ตลอดระยะเวลาการก่อสร้าง	- โครงการมีการสอบถามจากประชาชนที่อยู่ใกล้เคียงโครงการ ในเรื่องผลกระทบทางด้านฝุ่นจากการก่อสร้าง	-
3. เสียง	- บริเวณพื้นที่โครงการ	- Leq 24 hr., L _{max} , และเสียงรบกวน	- ระยะฐานรากตรวจวัดทุกวัน - ระยะก่อสร้างตรวจวัดเดือนละ 1 ครั้ง	- โครงการมีการตรวจวัดเสียงในระยะก่อสร้างทำการตรวจวัดเดือนละครั้ง ในระหว่างเดือนมกราคม ถึงเดือนมิถุนายน 2568 พบว่า เสียงมีค่าอยู่ในเกณฑ์ที่มาตรฐานกำหนด แสดงดังหัวข้อ 3.4.2 ถึงหัวข้อ 3.4.3 และภาคผนวก 17	-
4. ความสั่นสะเทือน	- บริเวณพื้นที่โครงการ	- ความเร็วอนุภาคสูงสุด (Peak Particle Velocity)	- ระยะก่อสร้างตรวจวัดเดือนละ 1 ครั้ง	- โครงการมีการตรวจวัดความสั่นสะเทือนในระยะก่อสร้างทำการตรวจเดือนละ 1 ครั้ง ในระหว่างเดือนมกราคม ถึงเดือนมิถุนายน 2568 พบว่า ความสั่นสะเทือนมีค่าอยู่ในเกณฑ์ที่มาตรฐานกำหนด แสดงดังหัวข้อ 3.4.4 และภาคผนวก 17	-

ตารางที่ 3.2.1-1 (ต่อ) ผลการติดตามตรวจสอบคุณภาพสิ่งแวดล้อม ของโครงการอาคารชุด ลายัน กรีน พาร์ค เฟส 2 (ระยะก่อสร้าง)

คุณภาพสิ่งแวดล้อม	สถานีตรวจวัด	วิธีการตรวจสอบ	ความถี่ในการตรวจวัด	สรุปผลการดำเนินงาน	ปัญหา/อุปสรรคและการแก้ไข
4. ความสั่นสะเทือน (ต่อ)	- ผู้พักอาศัยใกล้เคียงพื้นที่ก่อสร้าง	- สอบถามจากประชาชนที่อยู่ใกล้เคียงโครงการในเรื่องผลกระทบทางด้านฝุ่นจากการก่อสร้าง	ตรวจวัดทุกสัปดาห์ ตลอดระยะเวลาก่อสร้าง	- โดยในปัจจุบันยังไม่พบข้อร้องเรียนแต่อย่างใด	-
5. การใช้น้ำ	- เส้นท่อน้ำใช้	- ตรวจสอบการรั่วไหลของน้ำประปาในเส้นท่อ	ทุกเดือน	- โครงการมีการตรวจสอบการรั่วไหลของน้ำประปาในเส้นท่อ	-
	- ถังสำรองน้ำใช้บริเวณพื้นที่ก่อสร้างและบ้านพักคนงาน	- ตรวจสอบความสะอาดของถังสำรองน้ำใช้บริเวณพื้นที่ก่อสร้างและบ้านพักคนงาน	ตลอดระยะเวลาก่อสร้าง	- โครงการมีการตรวจสอบความสะอาดของถังสำรองน้ำใช้บริเวณพื้นที่ก่อสร้างและบ้านพักคนงานเป็นประจำทุกเดือน	
6. การจัดการน้ำเสีย	- บริเวณบ่อตรวจคุณภาพน้ำ ภายหลังออกจากระบบบำบัดน้ำเสีย	<ul style="list-style-type: none"> - บันทึกการทำงานและตรวจสอบ - ความเป็นกรด-ด่าง (pH) - บีโอดี (Biochemical Oxygen Demand) - ของแข็งแขวนลอยทั้งหมด (Total Suspended Solids) - ซัลไฟด์ (Sulfide) - ของแข็งละลายทั้งหมด (Total Dissolved Solids) - ของแข็งจมตัว (Settleable Solids) - น้ำมันและไขมัน (Oil and Grease) - ทีเคเอ็น (Total Kjeldahl Nitrogen) - แบคทีเรียกลุ่มฟีคอลโคลิฟอร์ม (Fecal Coliform Bacteria) 	เดือนละ 1 ครั้ง ตลอดระยะเวลาการก่อสร้าง	- โครงการดำเนินการบันทึกการทำงานและตรวจวัดเดือนละ 1 ครั้ง ในระหว่างเดือนมกราคม ถึงเดือนมิถุนายน 2568	-
	- ระบบบำบัดน้ำเสีย	- ตรวจสอบการรั่วไหลของน้ำประปาในเส้นท่อ	ตรวจวัดทุกเดือน ตลอดระยะเวลาก่อสร้าง	- โครงการมีการตรวจสอบการรั่วไหลของน้ำประปาในเส้นท่อ ทุกเดือน ตลอดระยะเวลาก่อสร้าง	

ตารางที่ 3.2.1-1 (ต่อ) ผลการติดตามตรวจสอบคุณภาพสิ่งแวดล้อม ของโครงการอาคาร ลายัน กรีน พาร์ค เฟส 2 (ระยะก่อสร้าง)

คุณภาพสิ่งแวดล้อม	สถานีตรวจวัด	วิธีการตรวจสอบ	ความถี่ในการตรวจวัด	สรุปผลการดำเนินงาน	ปัญหา/อุปสรรคและการแก้ไข
6. การจัดการน้ำเสีย (ต่อ)	- ส่วนเกรอะ	- ตรวจสอบปริมาณตะกอนของส่วนเกรอะ หากปริมาณตะกอนเต็มให้ประสานรถสูบล้าง ปฏิบัติตามสูบล้าง	ตรวจวัด ทุกสัปดาห์ ตลอดระยะเวลา ก่อสร้าง	- โครงการมีการตรวจสอบปริมาณตะกอนของ ส่วนเกรอะ หากปริมาณตะกอนเต็มให้ ประสานรถสูบล้างปฏิบัติตามสูบล้าง	-
7. การระบายน้ำ	-ท่อระบายน้ำ	-ตรวจสอบว่ามีตะกอนดิน ไหลลงพื้นที่ข้างเคียง และไหลลงท่อระบายน้ำหรือไม่	ทุกสัปดาห์ ตลอดระยะเวลา	- โครงการมีการตรวจสอบว่ามีตะกอนดินไหล ลงพื้นที่ข้างเคียงและไหลลงท่อระบายน้ำหรือไม่	-
8. การจัดการมูลฝอย	- ที่พักขยะมูลฝอย	- ตรวจสอบความสามารถของถังขยะในการ รองรับปริมาณขยะและการรั่วซึมของถังขยะ	ทุก 3 วัน ตลอดระยะเวลา การก่อสร้าง	- โครงการมีการตรวจสอบความสามารถของ ถังขยะในการรองรับปริมาณขยะและการ รั่วซึมของถังขยะ	-
		- ตรวจสอบภาชนะรองรับมูลฝอยให้อยู่ใน สภาพดีเสมอ	ทุก 1 เดือน ตลอดระยะเวลา การก่อสร้าง	- โครงการมีการตรวจสอบภาชนะรองรับ มูลฝอยให้อยู่ในสภาพดีเสมอ	-
9. การจราจร	- ถนนสาธารณะที่รถ ขนส่งวัสดุใช้ขนส่ง	- ตรวจสอบความเร็วของรถและการกีดขวาง การจราจร	ทุกวัน ตลอดระยะเวลา ก่อสร้าง	- โครงการตรวจสอบความเร็วของรถและการ กีดขวางการจราจรทุกวัน ตลอดระยะเวลา ก่อสร้าง	-
	- ถนนสาธารณะ	- ตรวจสอบสภาพถนนและการชำรุด	ทุกสัปดาห์ ตลอดระยะเวลา ก่อสร้าง	- โครงการตรวจสอบสภาพถนนและการชำรุด ทุกสัปดาห์ ตลอดระยะเวลาก่อสร้าง	-
10. การใช้ประโยชน์ที่ดิน ตามประกาศกระทรวง ทบวงกรมธรรมชาติและ สิ่งแวดล้อม เรื่อง กำหนด เขตพื้นที่ และมาตรการ คัดกรองสิ่งแวดล้อมใน บริเวณพื้นที่จังหวัดภูเก็ต พ.ศ. 2560	-บริเวณพื้นที่ก่อสร้าง	- ตรวจสอบความสูงการก่อสร้างอาคารเพื่อ มิให้ความสูงของอาคารเกินเกณฑ์ตาม ประกาศกระทรวงทบวงกรมธรรมชาติและ สิ่งแวดล้อม เรื่อง กำหนดเขตพื้นที่และ มาตรการคัดกรองสิ่งแวดล้อม ในบริเวณพื้นที่ จังหวัดภูเก็ต พ.ศ. 2560	ตลอดระยะเวลา ก่อสร้าง	- โครงการได้ตรวจสอบความสูงการก่อสร้าง อาคารเพื่อมิให้ความสูงของอาคารเกินเกณฑ์ ตามประกาศกระทรวงทบวงกรม ธรรมชาติและ สิ่งแวดล้อม เรื่อง กำหนดเขตพื้นที่และ มาตรการคัดกรองสิ่งแวดล้อมในบริเวณพื้นที่ จังหวัดภูเก็ต พ.ศ. 2560	-

ตารางที่ 3.2.1-1 (ต่อ) ผลการติดตามตรวจสอบคุณภาพสิ่งแวดล้อม ของโครงการอาคารชุด ลายัน กรีน พาร์ค เฟส 2 (ระยะก่อสร้าง)

คุณภาพสิ่งแวดล้อม	สถานีตรวจวัด	พารามิเตอร์	ความถี่ในการตรวจวัด	สรุปผลการดำเนินงาน	ปัญหา/อุปสรรคและการแก้ไข
11. คุณภาพสิ่งแวดล้อม	- บริเวณพื้นที่ก่อสร้าง	- สอบถามเรื่องร้องเรียนจากประชาชนที่อยู่ใกล้เคียงโครงการ โดยการค้นหาข้อเท็จจริงและสาเหตุเพื่อกำหนดแนวทางแก้ไขปัญหา	ทุกสัปดาห์ ตลอดระยะเวลา ก่อสร้าง	- โครงการมีการสอบถามเรื่องร้องเรียนจากประชาชนที่อยู่ใกล้เคียงโครงการ โดยการค้นหาข้อเท็จจริง และสาเหตุเพื่อกำหนดแนวทางแก้ไขปัญหา	-
12. การสาธารณสุข	- บริเวณพื้นที่ก่อสร้าง และบ้านพักคนงาน	- ตรวจสอบสุขภาพคนงานก่อสร้างก่อนเข้ารับการ ทำงาน - ตรวจสอบและทำลายแหล่งเพาะพันธุ์ลูกน้ำ ยุงลาย	ทุกเดือน ตลอดระยะเวลา ก่อสร้าง	- โครงการบันทึกการตรวจวัดบริเวณพื้นที่ ก่อสร้างและบ้านพักคนงาน ทุกเดือนตลอด ระยะเวลา	-
	- ถังสำรองน้ำใช้บริเวณ พื้นที่ก่อสร้างและบ้านพัก คนงาน	- ตรวจสอบความสะอาดของถังสำรองน้ำใช้ บริเวณพื้นที่ก่อสร้างและบ้านพักคนงาน	ทุก 3 เดือน ตลอดระยะเวลา ก่อสร้าง	- โครงการบันทึกการทำงานและการตรวจสอบ บริเวณถังสำรองน้ำใช้บริเวณพื้นที่ก่อสร้างและ บ้านพักคนงานทุกสัปดาห์ ตลอดระยะเวลา	-
	- ส่วนเกรอะ	- ตรวจสอบปริมาณตะกอนของส่วนเกรอะ หากปริมาณตะกอนเต็มให้ประสานรถสูบ ปฏิกูลมาสูบกู้จัด	ทุกสัปดาห์ ตลอดระยะเวลา ก่อสร้าง	- โครงการบันทึกการทำงานและการตรวจสอบ บริเวณส่วนเกรอะ ทุกสัปดาห์ ตลอดระยะเวลา	-
	- ห้องส้วมบริเวณพื้นที่ ก่อสร้างและบ้านพัก คนงาน	- ตรวจสอบความสะอาดของห้องส้วมบริเวณ พื้นที่ก่อสร้างและบ้านพักคนงาน	ทุกสัปดาห์ ตลอดระยะเวลา	- โครงการบันทึกการทำงานและการตรวจสอบ บริเวณห้องส้วมบริเวณพื้นที่ก่อสร้างและ บ้านพักคนงาน ทุกสัปดาห์ ตลอดระยะเวลา	-
13. การป้องกันอัคคีภัย	- บริเวณที่ติดตั้งถังดับเพลิง	- ตรวจสอบสภาพการใช้งานของถังดับเพลิง แบบมือถือ	ทุก 6 เดือน ตลอดระยะเวลา ก่อสร้างหรือ ตามคำแนะนำ ของผู้ผลิต	- โครงการตรวจสอบสภาพการใช้งานบริเวณที่ติดตั้ง ถังดับเพลิงทุก 6 เดือน ตลอดระยะเวลาก่อสร้าง หรือตามคำแนะนำของผู้ผลิต	-
	- บริเวณพื้นที่ก่อสร้าง	- ตรวจสอบตามสาเหตุที่อาจก่อให้เกิดอัคคีภัย	ทุกสัปดาห์ ตลอดระยะเวลา ก่อสร้าง	- โครงการบันทึกสาเหตุการเกิดอัคคีภัยบริเวณ พื้นที่ก่อสร้างทุกสัปดาห์ ตลอดระยะเวลา ก่อสร้าง	-

ตารางที่ 3.2.1-1 (ต่อ) ผลการติดตามตรวจสอบคุณภาพสิ่งแวดล้อม ของโครงการอาคารชุด ลายัน กรีน พาร์ค เฟส 2 (ระยะก่อสร้าง)

คุณภาพสิ่งแวดล้อม	สถานีตรวจวัด	พารามิเตอร์	ความถี่ในการตรวจวัด	สรุปผลการดำเนินงาน	ปัญหา/อุปสรรคและการแก้ไข
14. อากาศในร่ม และความปลอดภัย	คนงานก่อสร้าง	- ตรวจสอบการสวมใส่อุปกรณ์ป้องกันอันตรายส่วนบุคคล	ทุกวัน ตลอดระยะเวลา ก่อสร้าง	- โครงการมีการตรวจสอบการสวมใส่อุปกรณ์ป้องกันอันตรายส่วนบุคคล	-
	บริเวณพื้นที่ก่อสร้าง	- ตรวจสอบความเป็นระเบียบ และการทำความสะอาด		- โครงการมีการตรวจสอบความเป็นระเบียบ และการทำความสะอาดบริเวณพื้นที่ก่อสร้างอย่างต่อเนื่อง	-
	ห้องปฐมพยาบาล	- ตรวจสอบสภาพของเครื่องมือปฐมพยาบาล		- โครงการมีการตรวจสอบสภาพของเครื่องมือปฐมพยาบาล	-
	ผู้พักอาศัยใกล้เคียงพื้นที่ก่อสร้าง	- สอบถามจากประชาชนที่อยู่ใกล้เคียงโครงการในเรื่องผลกระทบด้านความปลอดภัย	ทุกสัปดาห์ ตลอดระยะเวลา ก่อสร้าง	- โครงการมีการสอบถามจากประชาชนที่อยู่ใกล้เคียงโครงการในเรื่องผลกระทบด้านความปลอดภัย	-
	บริเวณพื้นที่ก่อสร้างและบ้านพักคนงาน	- ตรวจสอบสภาพรั้วโดยรอบ		- โครงการมีการตรวจสอบสภาพรั้วโดยรอบ	-
	ChainLink และ แผงตาข่ายที่กั้นรอบอาคาร	- ตรวจสอบสภาพ ChainLink และแผงตาข่ายที่กั้นโดยรอบอาคารอย่างสม่ำเสมอเป็นประจำ	ทุกวัน ตลอดระยะเวลา ก่อสร้าง	- โครงการมีการตรวจสอบสภาพ ChainLink และแผงตาข่ายที่กั้นโดยรอบอาคารอย่างสม่ำเสมอเป็นประจำ	-
15. ทัศนียภาพ	บริเวณพื้นที่ก่อสร้าง	- การขำรุคของวัสดุที่ใช้ปิดกั้นพื้นที่ก่อสร้าง	ทุกเดือน ตลอดระยะเวลา ก่อสร้าง	- โครงการมีการตรวจสอบวัสดุที่ใช้ปิดกั้นพื้นที่ก่อสร้าง และหากเสียหายโครงการจัดให้มีการซ่อมแซมความเสียหายที่เกิดขึ้นจากกิจกรรมโครงการ	-

ตารางที่ 3.2.2-1 ขอบเขตและแผนการติดตามตรวจสอบคุณภาพสิ่งแวดล้อม ของโครงการอาคารชุด ลายัน กรีน พาร์ค เฟส 2 (ระยะก่อสร้าง) เดอะ ภูเก็ต แฟมมิลี การ์เดน จำกัด ระหว่างเดือนมกราคม ถึงเดือน มิถุนายน 2568

มาตรการติดตามตรวจสอบ คุณภาพสิ่งแวดล้อม	พารามิเตอร์	ความถี่	ช่วงเวลาทำการตรวจวัด					
			ม.ค. 68	ก.พ. 68	มี.ย. 68	เม.ย. 68	พ.ค. 68	มิ.ย. 68
1. คุณภาพอากาศใน บรรยากาศโดยทั่วไป								
- พื้นที่โครงการ	TSP, PM-10, และ CO	ระยะ ก่อสร้าง ตรวจทุกวัน	✓	✓	✓	✓	✓	✓
2. ระดับเสียงโดยทั่วไป								
- พื้นที่โครงการ	Leq 24 hr, L _{max} และ เสียงรบกวน	ระยะ ก่อสร้าง ตรวจทุกวัน	✓	✓	✓	✓	✓	✓
3. ความสั่นสะเทือน								
- พื้นที่โครงการ	Vibration 24 hr.	ระยะ ก่อสร้าง ตรวจทุกวัน	✓	✓	✓	✓	✓	✓
4. คุณภาพน้ำทิ้ง								
- บริเวณบ่อตรวจคุณภาพน้ำ ภายหลังออกจากระบบบำบัด น้ำเสีย	pH, BOD, TSS, Sulfide, TDS, Settleable , Oil and Grease TKN และ FCB	เดือนละ 1 ครั้ง	✓	✓	✓	✓	✓	✓



ตารางที่ 3.2.3-1 วิธีการเก็บตัวอย่างและตรวจวิเคราะห์คุณภาพสิ่งแวดล้อม

พารามิเตอร์	วิธีการเก็บตัวอย่าง	วิธีการวิเคราะห์
1. คุณภาพอากาศในบรรยากาศโดยทั่วไป		
- ปริมาณฝุ่นละอองรวม (TSP)	High-Volume Air Sampler	US.EPA.40 CFR 50/Gravimetric Method
- ปริมาณฝุ่นละอองขนาดไม่เกิน 10 ไมครอน (PM-10)	PM10 Size Selective, High -Volume	
- ปริมาณก๊าซคาร์บอนไดออกไซด์ (CO)	Analyzer	NDIR/CO Analyzer
2. ระดับเสียงโดยทั่วไป		
- ระดับเสียงเฉลี่ย 24 ชั่วโมง (Leq24 hr.)	Sound Level Meter	Sound Level Meter
- ระดับเสียงสูงสุด (L _{max})		
- ระดับเสียงรบกวน		
3. ความสั่นสะเทือน		
- Vibration 24 hr.	Ground Vibration	Ground Vibration
4. คุณภาพน้ำทิ้ง		
- ความเป็นกรด-ด่าง (pH)	Grab Sampling	AWWA, 2023 (4500-H ⁺ ,B)
- บีโอดี (Biochemical Oxygen Demand)		AWWA, 2023 (4500-O, C and 5210 B)
- ของแข็งแขวนลอยทั้งหมด (Total Suspended Solids)		AWWA, 2023 (2540 D)
- ซัลไฟด์ (Sulfide)		AWWA, 2023 (4500-S ²⁻ , F)
- ของแข็งละลายทั้งหมด (Total Dissolved Solids)		AWWA, 2023 (2540 C)
- ของแข็งจมตัว (Settleable Solids)		AWWA, 2023 (2540 F)
- น้ำมันและไขมัน (Oil and Grease)		AWWA, 2023 (5520 B)
- ทีเคเอ็น (Total Kjeldahl Nitrogen)		AWWA, 2023 (4500-N _{org} , B)
- แบคทีเรียกลุ่มโคลิฟอร์มทั้งหมด (Total Coliform Bacteria)		AWWA, 2023 (9221 B)

3.3 มาตรฐานที่ใช้เปรียบเทียบ

มาตรฐานที่ใช้เปรียบเทียบ ของโครงการอาคารชุด ลายัน กรีน พาร์ค เฟส 2 (ระยะก่อสร้าง) แสดงดังรายละเอียดดังต่อไปนี้

3.3.1 คุณภาพอากาศในบรรยากาศโดยทั่วไป

- ตามประกาศคณะกรรมการสิ่งแวดล้อมแห่งชาติ ฉบับที่ 24 (พ.ศ.2547) เรื่องกำหนดมาตรฐานคุณภาพอากาศในบรรยากาศโดยทั่วไป
- ตามประกาศคณะกรรมการสิ่งแวดล้อมแห่งชาติ ฉบับที่ 10 (พ.ศ.2538) ออกตามความในพระราชบัญญัติส่งเสริมและรักษาคุณภาพสิ่งแวดล้อมแห่งชาติ พ.ศ.2535 เรื่อง กำหนดมาตรฐานคุณภาพอากาศในบรรยากาศโดยทั่วไป

3.3.2 ระดับเสียงโดยทั่วไป

- ตามประกาศคณะกรรมการสิ่งแวดล้อมแห่งชาติ ฉบับที่ 15 (พ.ศ.2540) เรื่อง กำหนดมาตรฐานระดับเสียงโดยทั่วไป
- ตามประกาศคณะกรรมการควบคุมมลพิษ เรื่อง วิธีการตรวจวัดระดับเสียงพื้นฐาน ระดับเสียงขณะไม่มีการรบกวน การตรวจวัดและคำนวณระดับเสียงขณะมีการรบกวน การคำนวณค่าระดับการรบกวน และแบบบันทึกการตรวจวัดเสียงรบกวน
- ตามประกาศคณะกรรมการสิ่งแวดล้อมแห่งชาติ ฉบับที่ 29 (พ.ศ.2550) เรื่อง ค่าระดับเสียงรบกวน

3.3.3 ความสั่นสะเทือน

- ตามประกาศคณะกรรมการสิ่งแวดล้อมแห่งชาติ ฉบับที่ 37 (พ.ศ.2553) เรื่อง กำหนดมาตรฐานความสั่นสะเทือนเพื่อป้องกันผลกระทบต่ออาคาร

3.3.4 คุณภาพน้ำทิ้ง

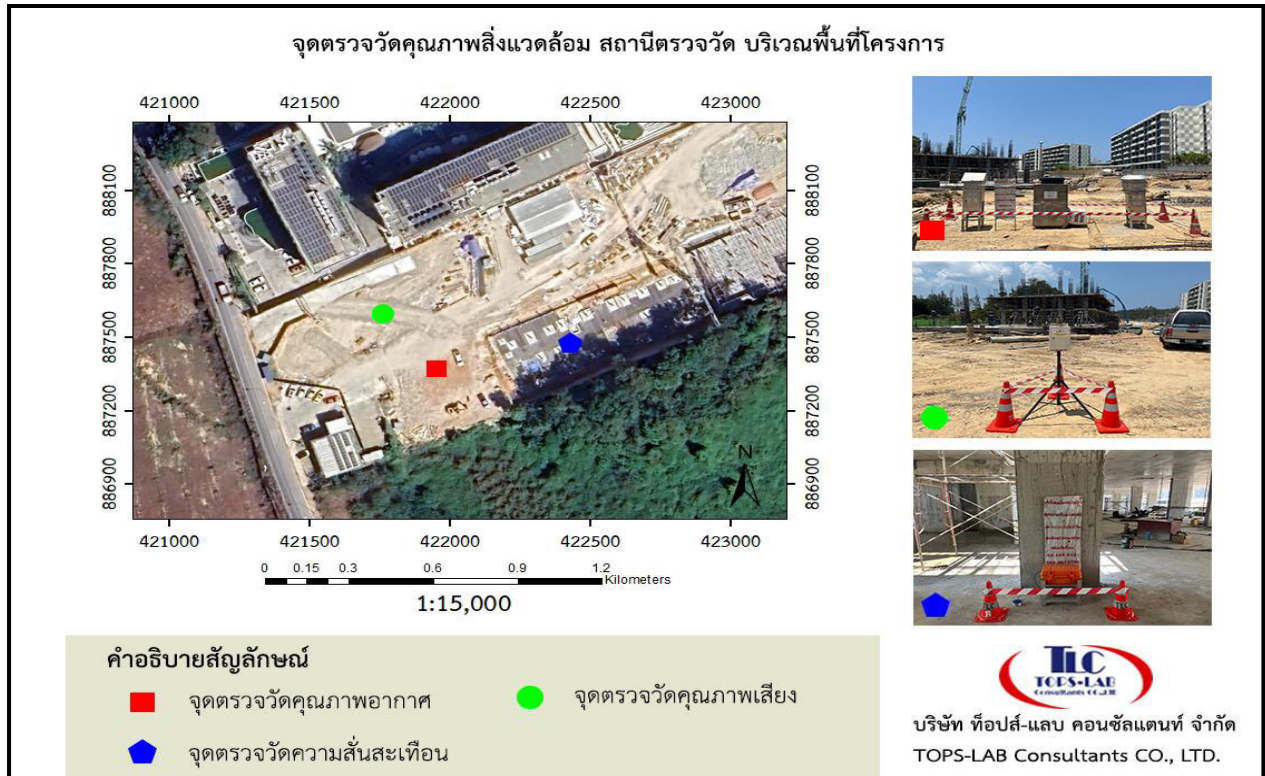
- ตามประกาศกระทรวงทรัพยากรธรรมชาติและสิ่งแวดล้อม เรื่อง กำหนดมาตรฐานควบคุมการระบายน้ำทิ้งจากอาคารบางประเภทและบางขนาด พ.ศ.2567 ลงวันที่ 28 มิถุนายน 2567 ประกาศในราชกิจจานุเบกษาเล่มที่ 122 ตอนที่ 125 ง วันที่ 29 ธันวาคม 2568 (ประเภท ข)

3.4 ผลการติดตามตรวจสอบคุณภาพสิ่งแวดล้อม

การติดตามตรวจสอบคุณภาพสิ่งแวดล้อม ของโครงการอาคารชุด ลายัน กรีน พาร์ค เฟส 2 (ระยะก่อสร้าง) จัดทำขึ้นเพื่อประเมินผลกระทบสิ่งแวดล้อมด้านคุณภาพอากาศในบรรยากาศโดยทั่วไป ระดับเสียงโดยทั่วไป ระดับเสียงรบกวน ความสั่นสะเทือน และคุณภาพน้ำทิ้ง ตรวจวัดระหว่างเดือนมกราคม ถึงเดือนมิถุนายน 2568 มีรายละเอียดดังต่อไปนี้

3.4.1 การติดตามตรวจสอบคุณภาพอากาศในบรรยากาศโดยทั่วไป

การติดตามตรวจสอบคุณภาพอากาศในบรรยากาศโดยทั่วไป ของโครงการอาคารชุด ลายัน กรีน พาร์ค เฟส 2 (ระยะก่อสร้าง) ตรวจวัดระหว่างเดือนมกราคม ถึงเดือนมิถุนายน 2568 ตรวจวัด 1 บริเวณ ได้แก่ พื้นที่โครงการดัชนีการตรวจวัด ประกอบด้วย ปริมาณฝุ่นละอองรวม (TSP) ปริมาณฝุ่นละอองขนาดเล็กไม่เกิน 10 ไมครอน (PM-10) และปริมาณก๊าซคาร์บอนมอนอกไซด์ (CO) แสดงดังรูปที่ 3.4.1-1 ถึงรูปที่ 3.4.1-2 และแสดงดังตารางที่ 3.4.1-1 ถึงตารางที่ 3.4.1-2



รูปที่ 3.4.1-1 แผนที่แสดงจุดตรวจวัดคุณภาพสิ่งแวดล้อม สถานีตรวจวัด บริเวณพื้นที่โครงการ
(ระยะก่อสร้าง)



❖ ผลติดตามตรวจสอบคุณภาพอากาศในบรรยากาศโดยทั่วไป

การตรวจวัดคุณภาพอากาศในบรรยากาศโดยทั่วไป ตรวจวัดระหว่างเดือนมกราคม ถึงเดือนมิถุนายน 2568
ตรวจวัด 1 บริเวณ คือ พื้นที่โครงการ ผลการตรวจวัดคุณภาพอากาศในบรรยากาศโดยทั่วไป แสดงดัง
ตารางที่ 3.4.1-1 ถึงตารางที่ 3.4.1-2 และใบรายงานแสดงดังภาคผนวก 17

ตารางที่ 3.4.1-1 ผลการตรวจวัดปริมาณฝุ่นละอองรวม (TSP) และปริมาณฝุ่นละอองขนาดเล็กไม่เกิน 10 ไมครอน (PM-10) ในบรรยากาศโดยทั่วไป ตรวจวัดระหว่างเดือนมกราคม ถึงเดือนมิถุนายน 2568 (ระยะก่อสร้าง)

เดือน	วันที่ตรวจวัด	ผลการตรวจวัด (มก./ลบ.ม.)	
		ปริมาณฝุ่นละอองรวม (TSP) เฉลี่ย 24 ชั่วโมง	ปริมาณฝุ่นละอองขนาดเล็กไม่เกิน 10 ไมครอน (PM-10) เฉลี่ย 24 ชั่วโมง
มกราคม	24-25/01/68	0.101	0.049
กุมภาพันธ์	11-12/02/68	0.155	0.069
มีนาคม	27-28/03/68	0.169	0.068
เมษายน	03-04/04/68	0.173	0.089
พฤษภาคม	20-21/05/68	0.067	0.033
มิถุนายน	13-14/06/68	0.044	0.021
ค่ามาตรฐาน		0.33	0.12

ค่ามาตรฐาน : ตามประกาศคณะกรรมการสิ่งแวดล้อมแห่งชาติ ฉบับที่ 24 (พ.ศ. 2547) เรื่อง กำหนดมาตรฐานคุณภาพอากาศในบรรยากาศโดยทั่วไป

ตารางที่ 3.4.1-2 ผลการตรวจวัดปริมาณก๊าซคาร์บอนมอนอกไซด์ (CO) ในบรรยากาศโดยทั่วไป ตรวจวัดระหว่างเดือนมกราคม ถึงเดือนมิถุนายน 2568 (ระยะก่อสร้าง)

เดือน	วันที่ตรวจวัด	ปริมาณก๊าซคาร์บอนมอนอกไซด์ (CO) ; หน่วย ppm	
		ปริมาณก๊าซคาร์บอนมอนอกไซด์ (CO) ค่าสูงสุด 1 ชั่วโมง	ปริมาณก๊าซคาร์บอนมอนอกไซด์ (CO) ค่าเฉลี่ย 8 ชั่วโมง
มกราคม	24-25/01/68	0.63	0.60
กุมภาพันธ์	11-12/02/68	0.57	0.54
มีนาคม	27-28/03/68	0.71	0.67
เมษายน	03-04/04/68	0.72	0.69
พฤษภาคม	20-21/05/68	0.67	0.63
มิถุนายน	13-14/06/68	0.66	0.61
ค่ามาตรฐาน		30	9

ค่ามาตรฐาน : ตามประกาศคณะกรรมการสิ่งแวดล้อมแห่งชาติ ฉบับที่ 24 (พ.ศ. 2547) เรื่อง กำหนดมาตรฐานคุณภาพอากาศในบรรยากาศโดยทั่วไป

❖ สรุปผลการตรวจวัดคุณภาพอากาศในบรรยากาศโดยทั่วไป

จากตารางที่ 3.4.1-1 ถึงตารางที่ 3.4.1-2 ผลการตรวจวัดคุณภาพอากาศในบรรยากาศโดยทั่วไป ตรวจวัดระหว่างเดือนมกราคม ถึงเดือนมิถุนายน 2568 ตรวจวัด 1 บริเวณ คือ บริเวณพื้นที่โครงการ สามารถสรุปได้ดังนี้

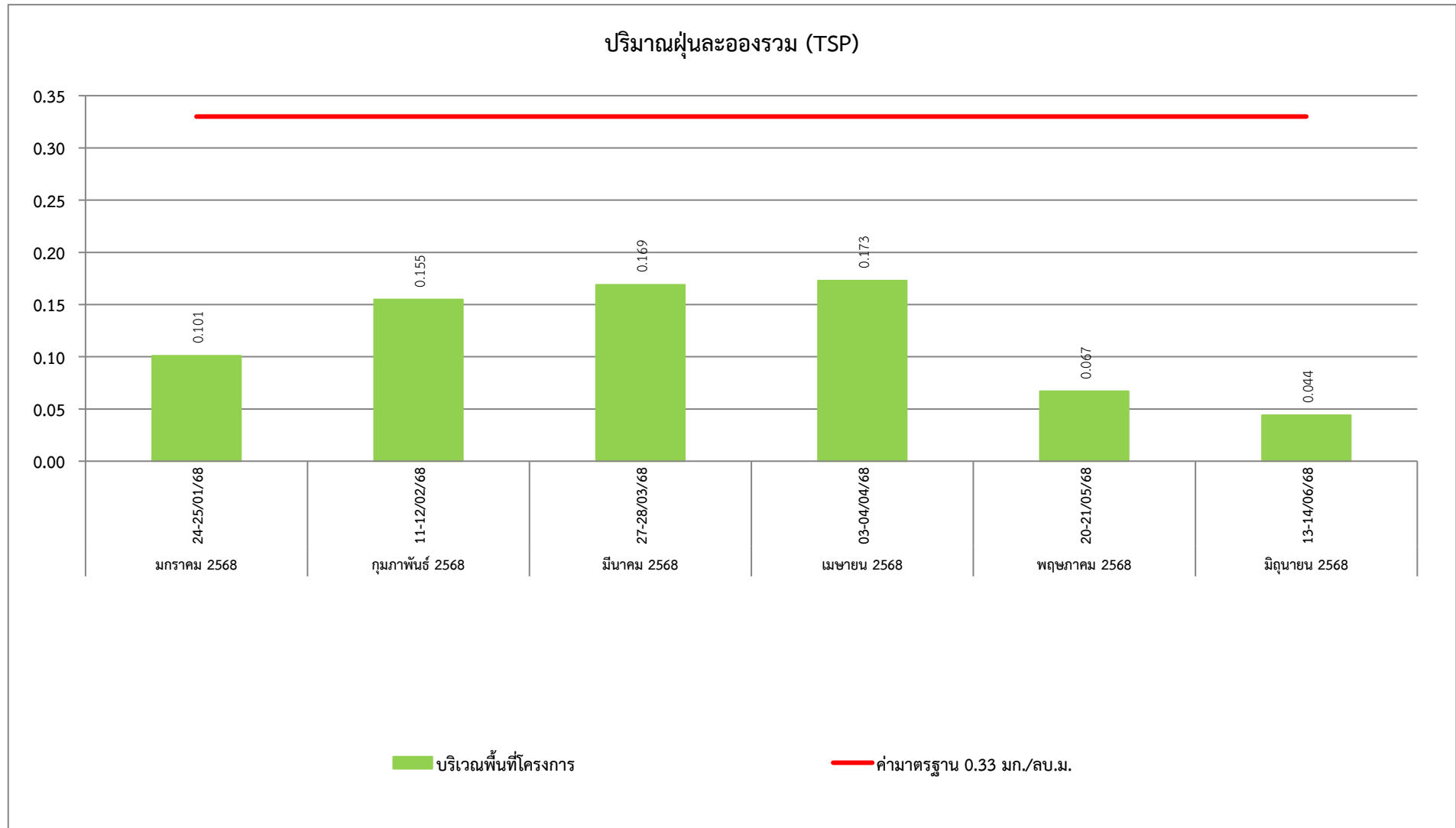
• บริเวณพื้นที่โครงการ (ระยะก่อสร้าง)

- ปริมาณฝุ่นละอองรวม (TSP) เฉลี่ย 24 ชั่วโมง ตรวจวัดระหว่างเดือนมกราคม ถึงเดือนมิถุนายน 2568 มีค่าอยู่ระหว่าง 0.044-0.173 มิลลิกรัมต่อลูกบาศก์เมตร พบว่า มีค่าอยู่ในเกณฑ์ที่มาตรฐานกำหนดตามประกาศคณะกรรมการสิ่งแวดล้อมแห่งชาติ ฉบับที่ 24 (พ.ศ.2547) เรื่องกำหนดมาตรฐานคุณภาพอากาศในบรรยากาศ โดยทั่วไป โดยกำหนดให้ปริมาณฝุ่นละอองรวม (TSP) เฉลี่ย 24 ชั่วโมง จะต้องไม่เกิน 0.33 มิลลิกรัมต่อลูกบาศก์เมตร แสดงดังตารางที่ 3.4.1-1 และรูปที่ 3.4.1.1-1

- ปริมาณฝุ่นละอองขนาดเล็กไม่เกิน 10 ไมครอน (PM-10) เฉลี่ย 24 ชั่วโมง ตรวจวัดระหว่างเดือนมกราคม ถึงเดือนมิถุนายน 2568 มีค่าอยู่ระหว่าง 0.021-0.089 มิลลิกรัมต่อลูกบาศก์เมตร พบว่ามีค่าอยู่ในเกณฑ์ที่มาตรฐานกำหนดตามประกาศคณะกรรมการสิ่งแวดล้อมแห่งชาติ ฉบับที่ 24 (พ.ศ.2547) เรื่อง กำหนดมาตรฐานคุณภาพอากาศในบรรยากาศโดยทั่วไป โดยกำหนดให้ปริมาณฝุ่นละอองขนาดเล็กไม่เกิน 10 ไมครอน (PM-10) เฉลี่ย 24 ชั่วโมงจะต้องไม่เกิน 0.12 มิลลิกรัมต่อลูกบาศก์เมตร แสดงดังตารางที่ 3.4.1-1 และรูปที่ 3.4.1.1-2

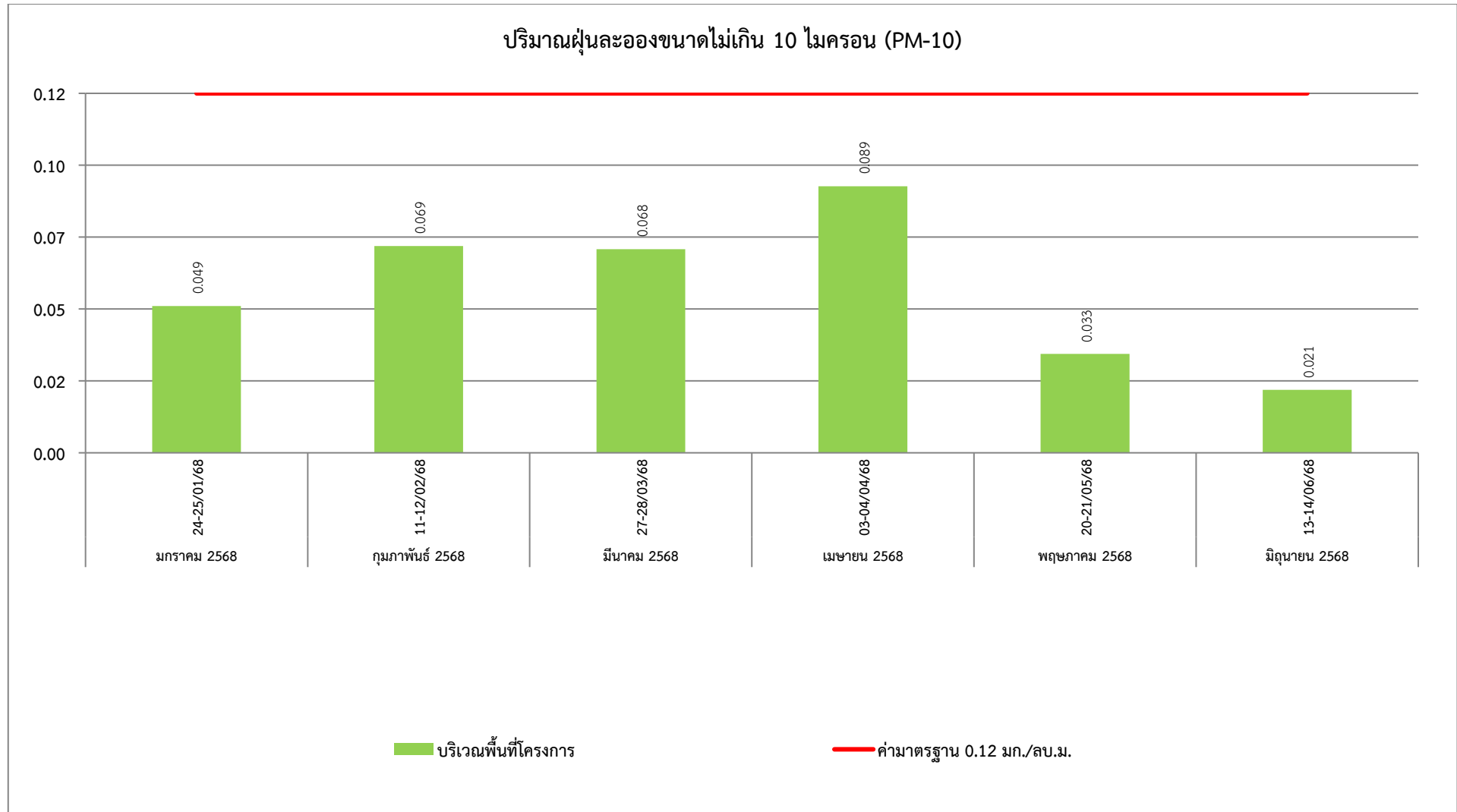
- ปริมาณก๊าซคาร์บอนมอนอกไซด์ (CO) ค่าสูงสุด 1 ชั่วโมง ตรวจวัดระหว่างเดือนมกราคม ถึงเดือนมิถุนายน 2568 มีค่าอยู่ระหว่าง 0.57-0.72 ส่วนในล้านส่วน (ppm) และค่าเฉลี่ย 8 ชั่วโมง มีค่าอยู่ระหว่าง 0.54-0.69 ส่วนในล้านส่วน (ppm) พบว่า มีค่าอยู่ในเกณฑ์ที่มาตรฐานกำหนดตามประกาศคณะกรรมการสิ่งแวดล้อมแห่งชาติ ฉบับที่ 10 (พ.ศ.2538) เรื่อง กำหนดมาตรฐานคุณภาพอากาศในบรรยากาศโดยทั่วไป ที่กำหนดให้ค่าเฉลี่ยของก๊าซคาร์บอนมอนอกไซด์ (CO) ในเวลา 1 ชั่วโมง จะต้องไม่เกิน 30 ส่วนในล้านส่วน (ppm) และในเวลา 8 ชั่วโมง จะต้องมีความไม่เกิน 9 ส่วนในล้านส่วน (ppm) แสดงดังตารางที่ 3.4.1-2 และรูปที่ 3.4.1.3- ถึงรูปที่ 3.4.1.1-4

3.4.1.1 กราฟเปรียบเทียบผลการตรวจวัดคุณภาพอากาศในบรรยากาศโดยทั่วไป



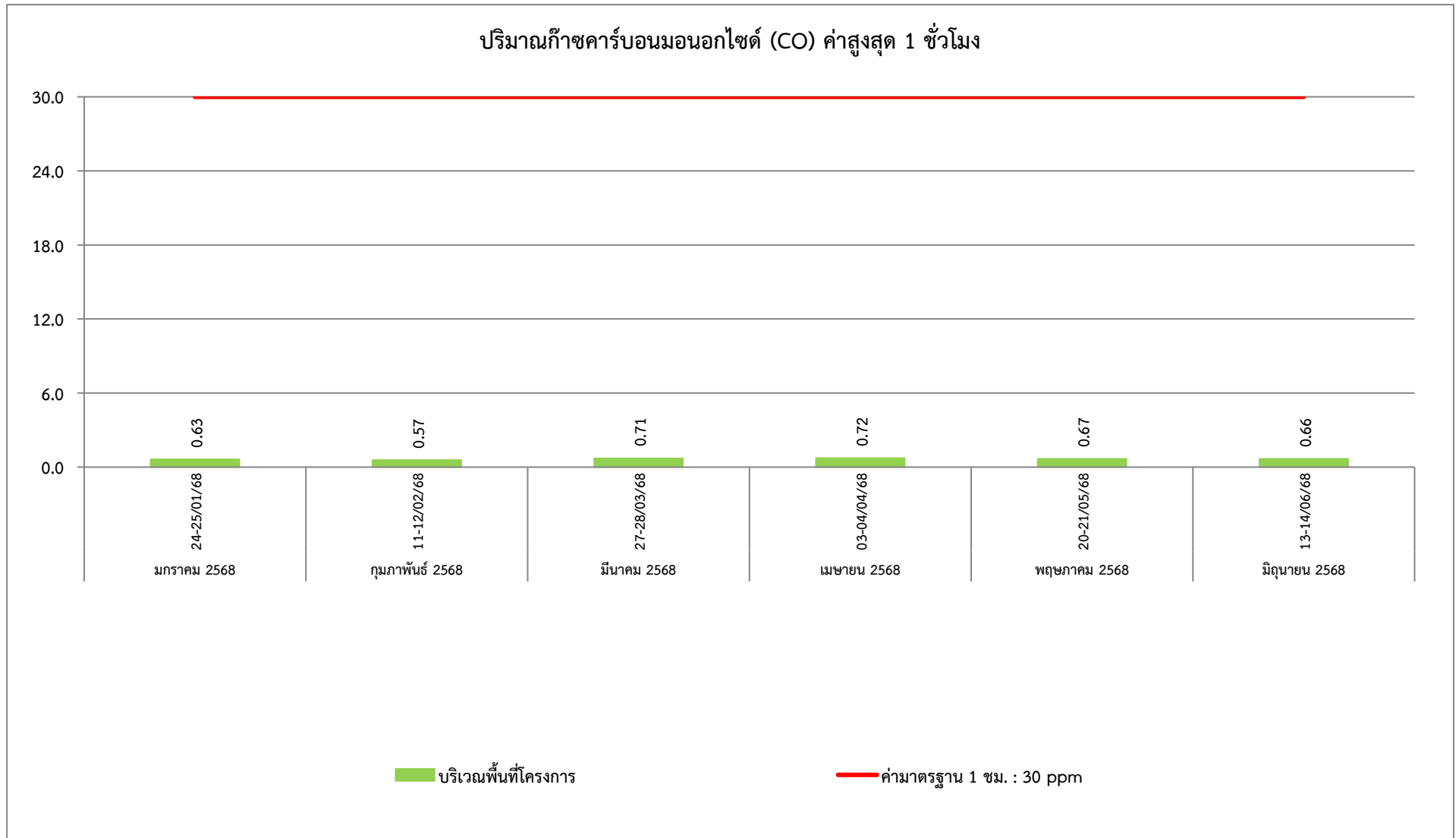
รูปที่ 3.4.1.1-1 กราฟผลการตรวจวัดปริมาณฝุ่นละอองรวม (TSP) เฉลี่ย 24 ชั่วโมง (ระยะก่อสร้าง)

3.4.1.1 (ต่อ) กราฟเปรียบเทียบผลการตรวจวัดคุณภาพอากาศในบรรยากาศโดยทั่วไป



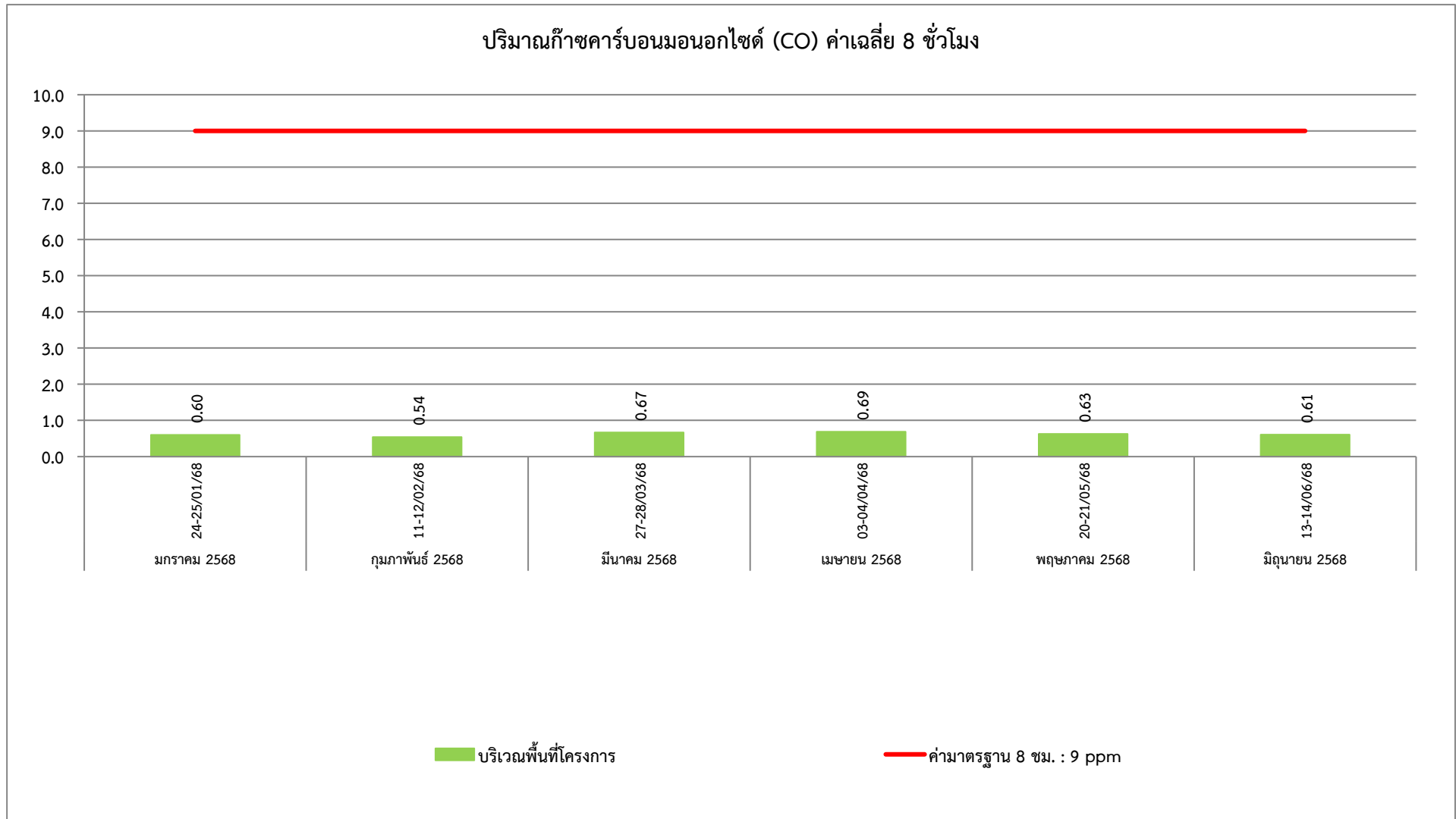
รูปที่ 3.4.1.1-2 กราฟผลการตรวจวัดปริมาณฝุ่นละอองขนาดไม่เกิน 10 ไมครอน (PM-10) เฉลี่ย 24 ชั่วโมง (ระยะก่อสร้าง)

3.4.1.1 (ต่อ) กราฟเปรียบเทียบผลการตรวจวัดคุณภาพอากาศในบรรยากาศโดยทั่วไป



รูปที่ 3.4.1.1-3 กราฟผลการตรวจวัดปริมาณก๊าซคาร์บอนมอนอกไซด์ (CO) ค่าสูงสุด 1 ชั่วโมง (ระยะก่อสร้าง)

3.4.1.1 (ต่อ) กราฟเปรียบเทียบผลการตรวจวัดคุณภาพอากาศในบรรยากาศโดยทั่วไป



รูปที่ 3.4.1.1-4 กราฟผลการตรวจวัดปริมาณก๊าซคาร์บอนมอนอกไซด์ (CO) ค่าสูงสุด 8 ชั่วโมง (ระยะก่อสร้าง)

3.4.2 การติดตามตรวจสอบระดับเสียงโดยทั่วไป

การติดตามตรวจสอบระดับเสียงโดยทั่วไป ของโครงการอาคารชุด ลายัน กรีน พาร์ค เฟส 2 (ระยะก่อสร้าง) ตรวจวัดระหว่างเดือนมกราคม ถึงเดือนมิถุนายน 2568 ตรวจวัด 1 บริเวณ คือ บริเวณพื้นที่โครงการ ดัชนีการตรวจวัด ประกอบด้วย ระดับเสียงเฉลี่ย 24 ชั่วโมง (L_{eq} 24 hr.) ระดับเสียงสูงสุด (L_{max}) และระดับเสียงรบกวนแสดงดังรูปที่ 3.4.2-1



❖ ผลติดตามตรวจสอบระดับเสียงโดยทั่วไป

การตรวจวัดระดับเสียงโดยทั่วไป ตรวจวัดระหว่างเดือนมกราคม ถึงเดือนมิถุนายน 2568 จำนวน 1 บริเวณ คือ บริเวณพื้นที่โครงการ ผลการตรวจวัดระดับเสียงโดยทั่วไปแสดงดังตารางที่ 3.4.2-1 และใบรายงานผลแสดงดังภาคผนวก 17

ตารางที่ 3.4.2-1 ผลการตรวจวัดระดับเสียงโดยทั่วไป ตรวจวัดระหว่างเดือนมกราคม ถึงเดือนมิถุนายน 2568 (ระยะก่อสร้าง)

ระยะก่อสร้าง	เดือน	ผลการตรวจวัดระดับเสียงโดยทั่วไป (เดซิเบล)			
		วันที่ตรวจวัด	L_{eq} 24 hr.	L_{max}	L_{90}
พื้นที่โครงการ	มกราคม	24-25/01/68	61.2	93.0	41.9
	กุมภาพันธ์	11-12/02/68	58.2	97.7	43.1
	มีนาคม	27-28/03/68	61.9	98.4	52.2
	เมษายน	03-04/04/68	61.9	98.4	49.7
	พฤษภาคม	20-21/05/68	55.7	81.5	42.5
	มิถุนายน	13-14/06/68	64.9	89.9	54.7
	ค่าต่ำสุด-ค่าสูงสุด		55.7-64.9	81.5-98.4	41.9-54.7
	ค่ามาตรฐาน		70.0	115.0	-

ค่ามาตรฐาน : ตามประกาศคณะกรรมการสิ่งแวดล้อมแห่งชาติฉบับที่ 15 (พ.ศ. 2540) เรื่อง กำหนดมาตรฐานระดับเสียงโดยทั่วไป

❖ สรุปผลการตรวจวัดระดับเสียงโดยทั่วไป

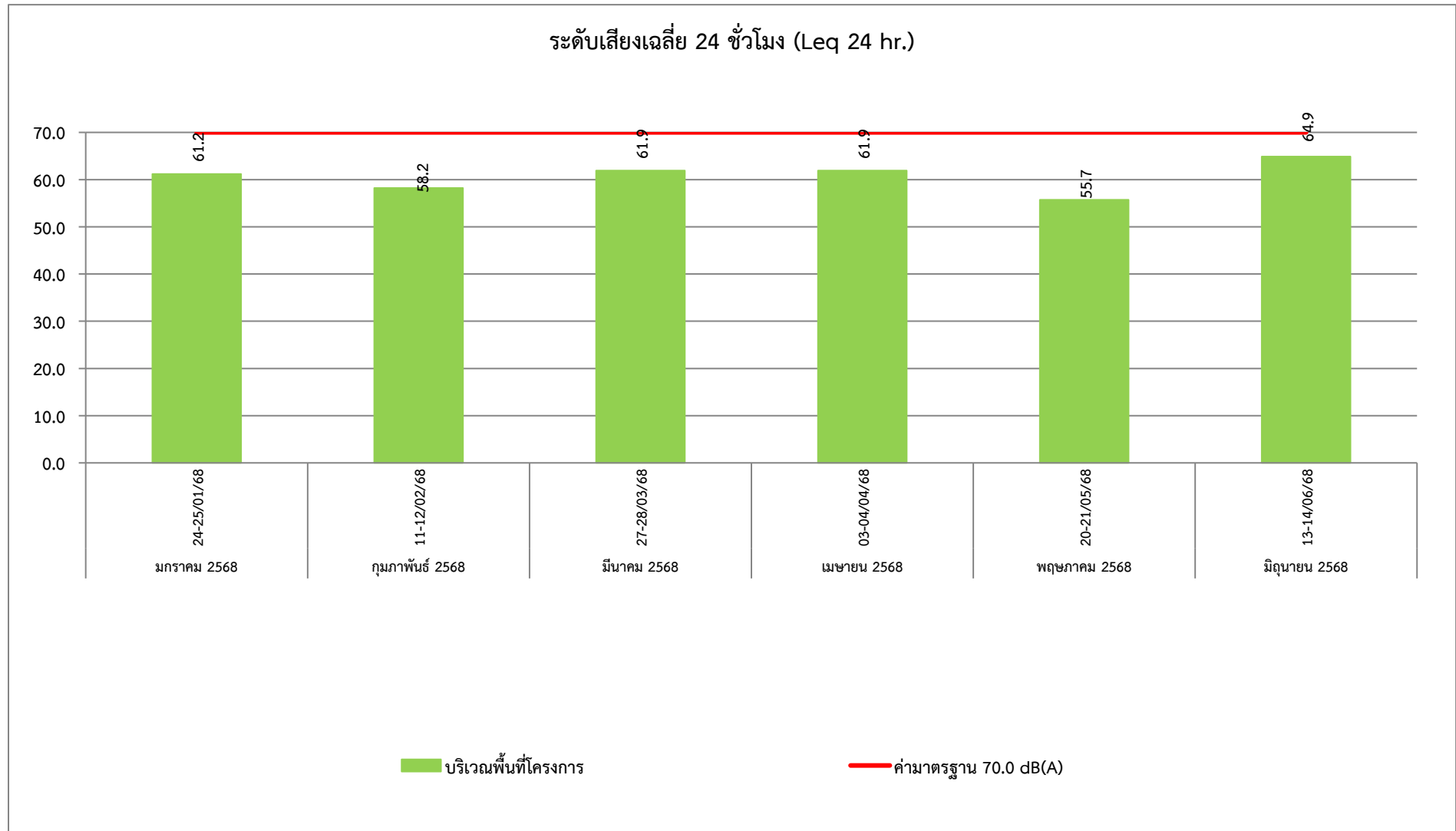
จากตารางที่ 3.4.2-1 ผลการตรวจวัดระดับเสียงโดยทั่วไป ตรวจวัดระหว่างเดือนมกราคม ถึงเดือนมิถุนายน 2568 จำนวน 1 บริเวณ คือ บริเวณพื้นที่โครงการ สามารถสรุปได้ดังนี้

➤ บริเวณพื้นที่โครงการ (ระยะก่อสร้าง)

- การตรวจวัดระดับเสียงเฉลี่ย 24 ชั่วโมง
มีค่าอยู่ระหว่าง 55.7-64.9 เดซิเบลเอ
- การตรวจวัดระดับเสียงสูงสุด (L_{max})
มีค่าอยู่ระหว่าง 81.5-98.4 เดซิเบลเอ
- การตรวจวัดระดับเสียงพื้นฐาน (L_{90})
มีค่าอยู่ระหว่าง 41.9-54.7 เดซิเบลเอ

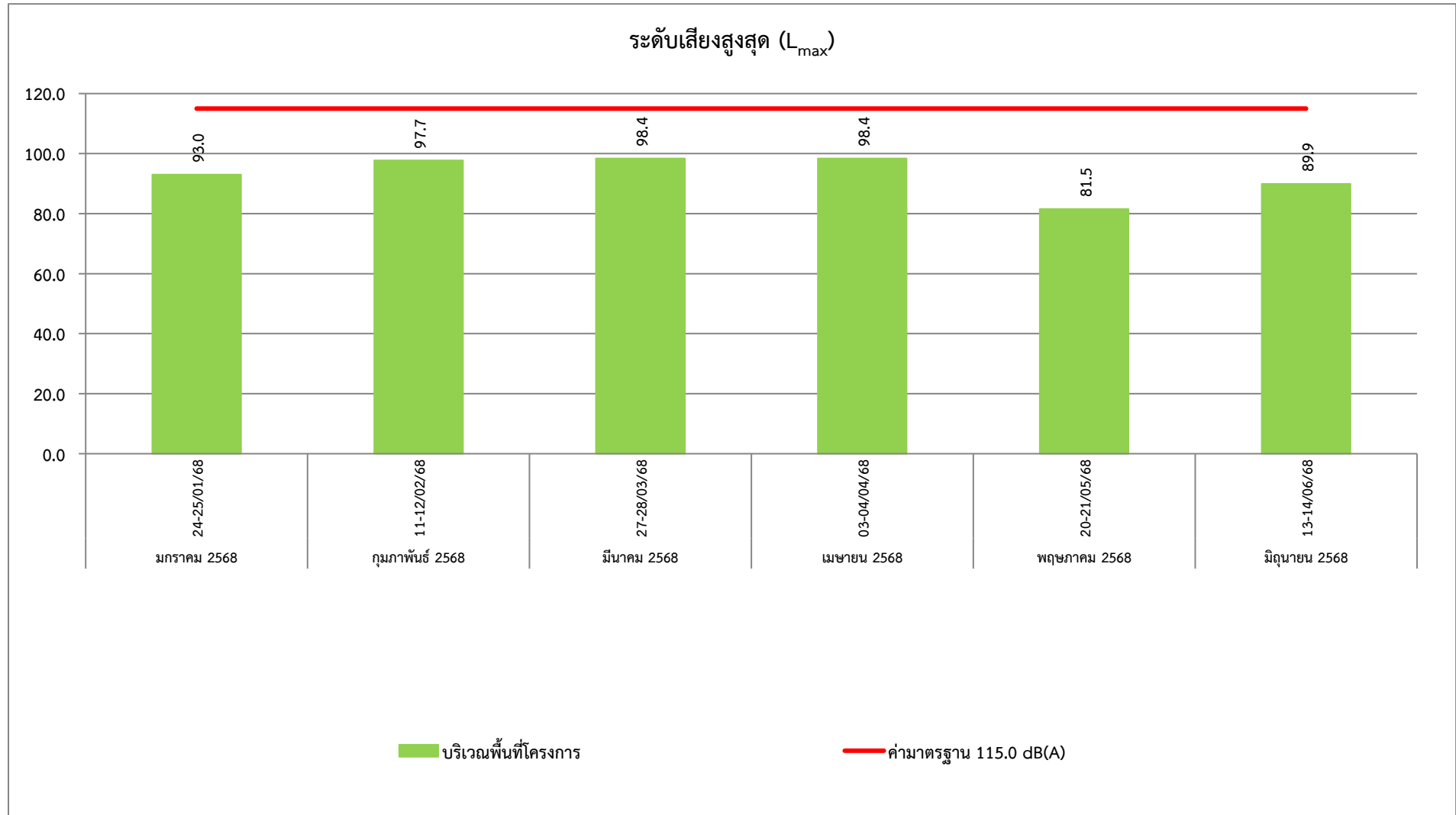
ซึ่งผลการตรวจวัดมีค่าอยู่ในเกณฑ์ที่มาตรฐานกำหนดตามประกาศคณะกรรมการสิ่งแวดล้อมแห่งชาติ ฉบับที่ 15 (พ.ศ.2540) เรื่อง กำหนดมาตรฐานระดับเสียงโดยทั่วไป โดยมาตรฐานกำหนดให้ระดับเสียงทั่วไปเฉลี่ย 24 ชั่วโมง (L_{eq} 24 hr.) มีค่าไม่เกิน 70.0 เดซิเบลเอ และระดับเสียงสูงสุด (L_{max}) มีค่าไม่เกิน 115.0 เดซิเบลเอ แสดงดังตารางที่ 3.4.2-1 แสดงดังรูปที่ 3.4.2.1-1 ถึงรูปที่ 3.4.2.1-3

3.4.2.1 กราฟเปรียบเทียบผลการตรวจวัดระดับเสียงโดยทั่วไป



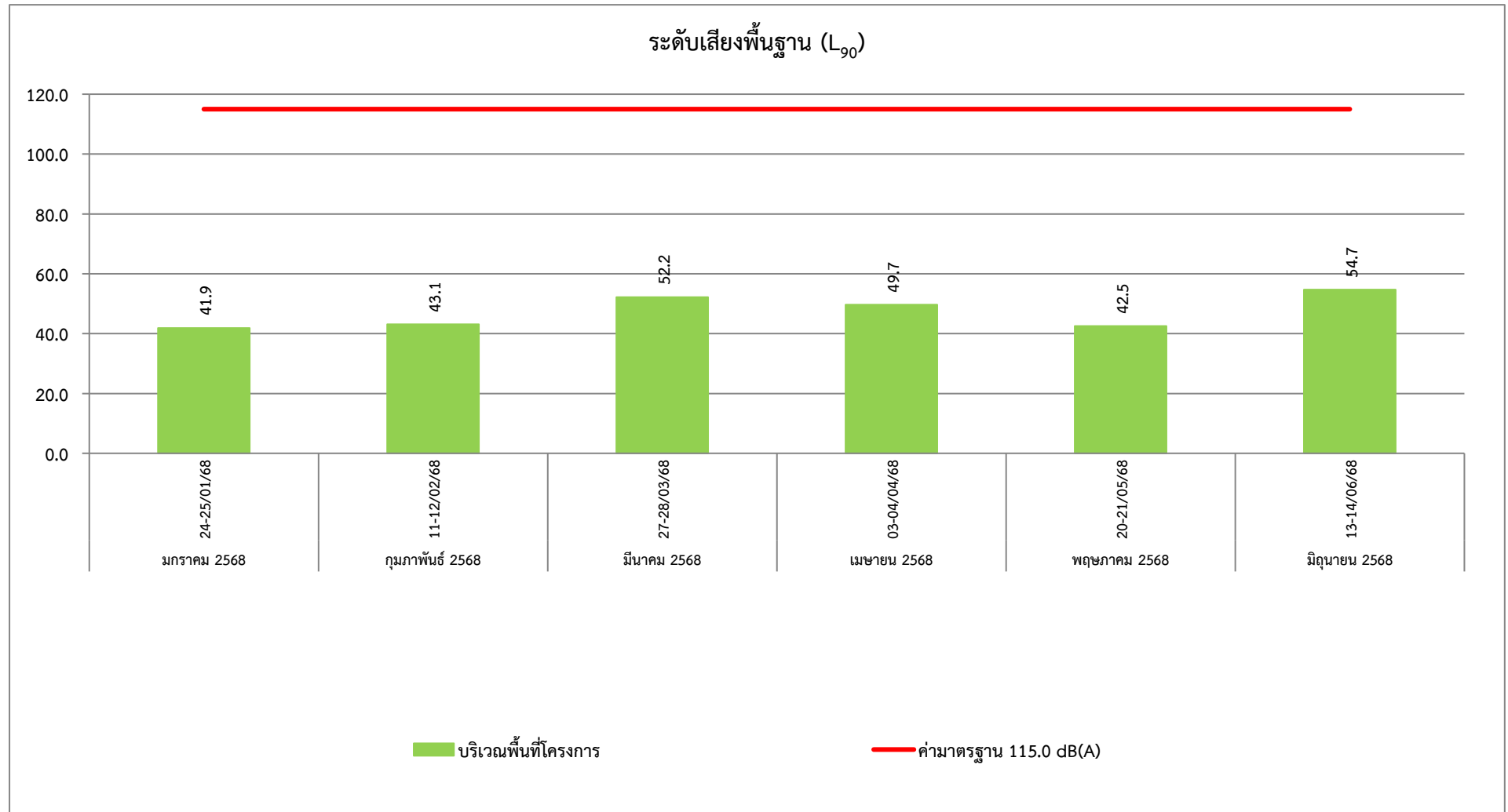
รูปที่ 3.4.2.1-1 กราฟผลการตรวจวัดระดับเสียงเฉลี่ย 24 ชั่วโมง (Leq 24 hr.) (ระยะก่อสร้าง)

3.4.2.1 (ต่อ) กราฟเปรียบเทียบผลการตรวจวัดระดับเสียงโดยทั่วไป



รูปที่ 3.4.2.1-2 กราฟผลการตรวจวัดระดับเสียงสูงสุด (L_{max}) (ระยะก่อสร้าง)

3.4.2.1 (ต่อ) กราฟเปรียบเทียบผลการตรวจวัดระดับเสียงโดยทั่วไป



รูปที่ 3.4.2-3 กราฟผลการตรวจวัดระดับเสียงพื้นฐาน (L_{90}) (ระยะก่อสร้าง)

3.4.3 การติดตามตรวจสอบระดับเสียงรบกวน

การติดตามตรวจสอบระดับเสียงรบกวน ของโครงการโรงแรม ลายัน กรีน พาร์ค เฟส 2 (ระยะก่อสร้าง) ได้แก่ 1 บริเวณ คือ พื้นที่โครงการ ตรวจวัดระหว่างเดือนมกราคม ถึงเดือนมิถุนายน 2568 ตรวจวัด โครงการดัชนีการตรวจวัดประกอบด้วย ระดับเสียงรบกวนแสดงดังรูปที่ 3.4.3-1



❖ ผลติดตามตรวจสอบระดับเสียงรบกวน

การตรวจวัดระดับเสียงโดยทั่วไป ตรวจวัดระหว่างเดือนมกราคม ถึงเดือนมิถุนายน 2568 จำนวน 1 บริเวณ ได้แก่ บริเวณพื้นที่โครงการ ผลการตรวจวัดระดับเสียงรบกวนแสดงดังตารางที่ 3.4.3-1 และใบรายงานผลแสดงดังภาคผนวก 17

ตารางที่ 3.4.3-1 ผลการตรวจวัดระดับเสียงรบกวน ตรวจวัดระหว่างเดือนมกราคม ถึงเดือนมิถุนายน 2568 (ระยะก่อสร้าง)

สถานีตรวจวัด	เดือน	วันที่ตรวจวัด	ผลการตรวจวัดระดับเสียงรบกวน (เดซิเบล(เอ))
พื้นที่โครงการ	มกราคม	24-25/01/68	9.2
	กุมภาพันธ์	11-12/02/68	9.1
	มีนาคม	27-28/03/68	8.9
	เมษายน	03-04/04/68	9.4
	พฤษภาคม	20-21/05/68	6.3
	มิถุนายน	13-14/06/68	7.3
	ค่ามาตรฐาน		10

ค่ามาตรฐาน : ตามประกาศคณะกรรมการสิ่งแวดล้อมแห่งชาติ ฉบับที่ 29 (พ.ศ. 2550) เรื่อง ค่าระดับเสียงรบกวน

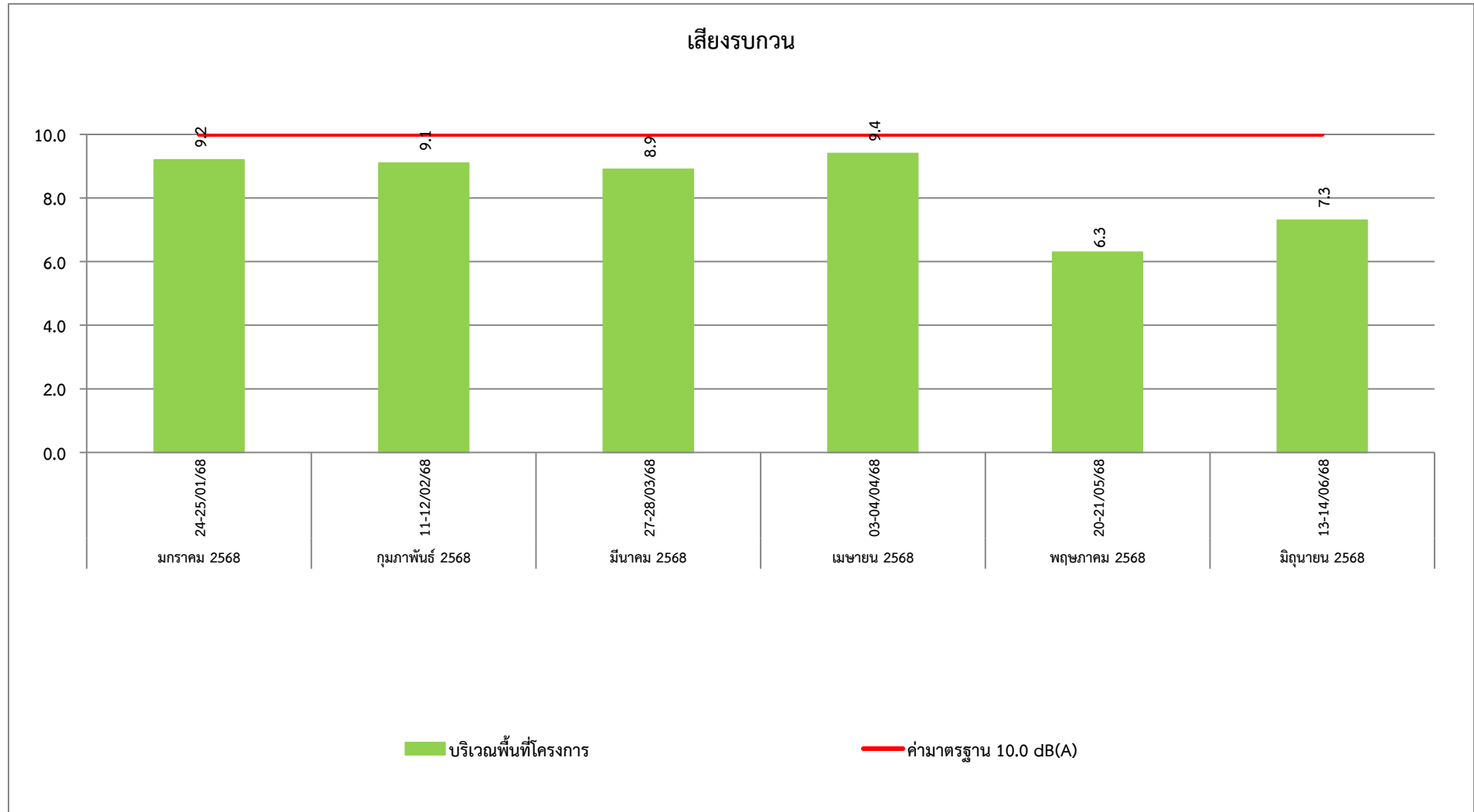
❖ สรุปผลการตรวจวัดระดับเสียงรบกวน

จากตารางที่ 3.4.3-1 ผลการตรวจวัดระดับเสียงรบกวน สามารถสรุปได้ดังนี้

- บริเวณพื้นที่โครงการ (ระยะก่อสร้าง)

ผลการตรวจวัดระดับเสียงรบกวน ตรวจวัดระหว่างเดือนมกราคม ถึงเดือนมิถุนายน 2568 พบว่า มีค่าอยู่ระหว่าง 6.3-9.4 เดซิเบล (เอ) ซึ่งผลการตรวจวัดมีค่าอยู่ในเกณฑ์ที่มาตรฐานกำหนดตามประกาศคณะกรรมการควบคุมมลพิษ เรื่องวิธีการตรวจวัดระดับเสียงขณะไม่มีการรบกวน การตรวจวัดและคำนวณระดับเสียงขณะมีการรบกวน การคำนวณค่าระดับการรบกวน และแบบบันทึกการตรวจวัดเสียงรบกวนและตามประกาศคณะกรรมการสิ่งแวดล้อมแห่งชาติ ฉบับที่ 29 (พ.ศ.2550) เรื่อง ค่าระดับเสียงรบกวนแสดงดังตารางที่ 3.4.3-1 แสดงดังรูปที่ 3.4.3.1-1

3.4.2.1 (ต่อ) กราฟเปรียบเทียบผลการตรวจวัดระดับเสียงรบกวน



รูปที่ 3.4.3.1-1 กราฟผลการตรวจวัดระดับเสียงรบกวน (ระยะก่อสร้าง)

3.4.4 การติดตามตรวจสอบผลกระทบความสั่นสะเทือน

การติดตามตรวจสอบความสั่นสะเทือน ของโครงการอาคารชุด ลายัน กรีน พาร์ค เฟส 2 (ระยะก่อสร้าง) ตรวจวัดระหว่างเดือนมกราคม ถึงเดือนมิถุนายน 2568 ตรวจวัด 1 บริเวณ คือ บริเวณพื้นที่โครงการ ดัชนีการตรวจวัด ประกอบด้วย ความสั่นสะเทือน (Vibration) แสดงดังรูปที่ 3.4.4-1



❖ ผลติดตามตรวจสอบความสั่นสะเทือน

การตรวจวัดความสั่นสะเทือน ตรวจวัดระหว่างเดือนมกราคม ถึงเดือนมิถุนายน 2568 จำนวน 1 บริเวณ คือ บริเวณพื้นที่โครงการ ผลการตรวจวัดความสั่นสะเทือนแสดงดังตารางที่ 3.4.4-1 และใบรายงานผลแสดงดังภาคผนวก 17

ตารางที่ 3.4.4-2 ผลการตรวจวัดความสั่นสะเทือน ระหว่างเดือนมกราคม ถึงเดือนมิถุนายน 2568 (ระยะก่อสร้าง)

สถานีตรวจวัด	เดือน	วันที่ตรวจวัด	Transverse		Vertical		Longitudinal	
			Velocity (mm/s)	Frequency (Hz)	Velocity (mm/s)	Frequency (Hz)	Velocity (mm/s)	Frequency (Hz)
พื้นที่โครงการ	มกราคม	24-25/01/68	0.118 ถึง 1.710	<1.0 ถึง >100	0.323 ถึง 1.250	2.5 ถึง >100	0.118 ถึง 1.060	<1.0 ถึง >100
	กุมภาพันธ์	11-12/02/68	0.166 ถึง 0.439	2.0 ถึง >100	0.120 ถึง 0.812	20 ถึง 64	0.079 ถึง 0.654	18 ถึง >100
	มีนาคม	27-28/03/68	0.095 ถึง 1.210	6.8 ถึง 43	0.173 ถึง 1.650	4.2 ถึง 20	0.189 ถึง 2.250	3.6 ถึง 73
	เมษายน	03-04/04/68	0.087 ถึง 0.536	9.7 ถึง 28	0.071 ถึง 0.709	<1.0 ถึง 28	0.118 ถึง 0.363	5.2 ถึง 39
	พฤษภาคม	20-21/05/68	0.055 ถึง 0.269	20 ถึง >100	0.544 ถึง 0.867	15 ถึง 20	0.393 ถึง 0.465	7.6 ถึง 14
	มิถุนายน	13-14/06/68	0.140 ถึง 0.765	<1.0 ถึง >100	0.567 ถึง 2.930	3.5 ถึง >100	0.630 ถึง 2.690	<1.0 ถึง >100

ค่ามาตรฐาน : ตามประกาศคณะกรรมการสิ่งแวดล้อมแห่งชาติ ฉบับที่ 37 (พ.ศ.2553) เรื่อง กำหนดมาตรฐานความสั่นสะเทือนเพื่อป้องกันผลกระทบต่ออาคาร

❖ สรุปผลการตรวจวัดความสั่นสะเทือน

จากตารางที่ 3.4.4-1 ผลการตรวจวัดความสั่นสะเทือน ตรวจวัดระหว่างเดือนมกราคม ถึงเดือนมิถุนายน 2568 จำนวน 1 บริเวณ คือ บริเวณพื้นที่โครงการสามารถสรุปได้ดังนี้

• บริเวณพื้นที่โครงการ (ระยะก่อสร้าง)






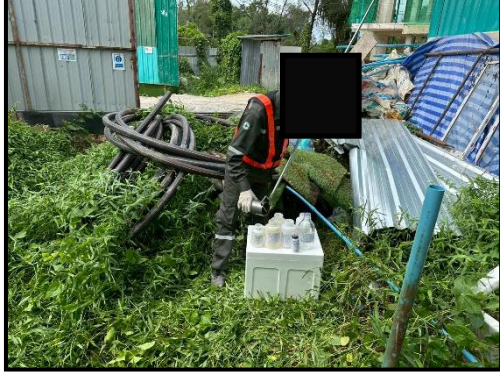


ผลการตรวจวัดความสั่นสะเทือน พบว่า มีค่าความสั่นสะเทือนอยู่ในเกณฑ์ที่มาตรฐานกำหนดตามประกาศคณะกรรมการสิ่งแวดล้อมแห่งชาติ ฉบับที่ 37 (พ.ศ.2553) เรื่อง กำหนดมาตรฐานความสั่นสะเทือนเพื่อป้องกันผลกระทบต่ออาคารแสดงดังตารางที่ 3.4.4-1 และรูปที่ 3.4.4.1





3.4.5 การติดตามตรวจสอบผลกระทบด้านคุณภาพน้ำทิ้ง

การติดตามตรวจสอบผลกระทบด้านคุณภาพน้ำทิ้ง ของโครงการอาคารชุด ลายัน กรีน พาร์ค เฟส 2 (ระยะก่อสร้าง) ตรวจวัดระหว่างเดือนมกราคม ถึงเดือนมิถุนายน 2568 ตรวจวัดบริเวณบ่อตรวจคุณภาพน้ำ ภายหลังออกจากระบบบำบัดน้ำเสีย ดัชนีการตรวจวัดประกอบด้วย ความเป็นกรด-ด่าง (pH) บีโอดี (Biochemical Oxygen Demand) ของแข็งแขวนลอยทั้งหมด (Total Suspended Solids) ซัลไฟด์ (Sulfide) ของแข็งละลายทั้งหมด (Total Dissolved Solids) น้ำมันและไขมัน (Oil and Grease) ที่เคเอ็น (Total Kjeldahl Nitrogen) และแบคทีเรียกลุ่มฟีคอลโคลิฟอร์ม (Fecal Coliform Bacteria) แสดงดังรูปที่ 3.4.5-1 ถึงรูปที่ 3.4.5.2 และแสดงดังตารางที่ 3.4.5-1



รูปที่ 3.4.5-1 แผนที่แสดงจุดการตรวจวิเคราะห์คุณภาพน้ำทิ้งของเดือนมกราคม ถึงเดือนมิถุนายน 2568

	
เดือนมกราคม 2568	
	
เดือนกุมภาพันธ์ 2568	
	
เดือนมีนาคม 2568	
	
เดือนเมษายน 2568	
<p>รูปที่ 3.4.5-2 การติดตามตรวจสอบผลกระทบด้านคุณภาพน้ำทั้งบริเวณพื้นที่โครงการ ระหว่างเดือนมกราคม ถึงเดือนมิถุนายน 2568</p>	

	
เดือนพฤษภาคม 2568	
	
เดือนมิถุนายน 2568	
<p>รูปที่ 3.4.5-2 (ต่อ) การติดตามตรวจสอบผลกระทบด้านคุณภาพน้ำทิ้ง บริเวณพื้นที่โครงการ ระหว่างเดือนมกราคม ถึงเดือนมิถุนายน 2568</p>	

❖ ผลติดตามตรวจสอบคุณภาพน้ำทิ้ง

การตรวจวิเคราะห์คุณภาพน้ำทิ้งของ ของโครงการอาคารชุด ลายัน กรีน พาร์ค เฟส 2 (ระยะก่อสร้าง) ตรวจวัดระหว่างเดือนมกราคม ถึงเดือนมิถุนายน 2568 ตรวจวัด บริเวณบ่อตรวจคุณภาพน้ำภายหลังออกจากระบบบำบัดน้ำเสียผลการตรวจวิเคราะห์คุณภาพน้ำทิ้ง แสดงดังตารางที่ 3.4.5-1 และใบรายงานผลแสดงดังภาคผนวก 17 ในระหว่างเดือนมกราคม ถึงเดือนมิถุนายน 2568

ตารางที่ 3.4.5-1 ผลการตรวจวิเคราะห์คุณภาพน้ำทิ้ง ระหว่างเดือนมกราคม ถึงเดือนมิถุนายน 2568

รายการตรวจวิเคราะห์ ¹⁾	หน่วย	ผลการตรวจวิเคราะห์						ค่ามาตรฐาน ²⁾
		บริเวณบ่อตรวจคุณภาพน้ำภายหลังออกจากระบบบำบัดน้ำเสีย						
		ม.ค. 68	ก.พ. 68	มี.ค. 68	เม.ย. 68	พ.ค. 68	มิ.ย. 68	
1. ความเป็นกรด – ด่าง (pH)	-	8.3 ที่ 25 °C	8.3 ที่ 25 °C	8.5 ที่ 25 °C	8.5 ที่ 25 °C	8.4 ที่ 25 °C	8.1 ที่ 25 °C	5.0-9.0
2. บีโอดี (Biochemical Oxygen Demand)	mg/L	11.1	18.3	28.5	28.0	8.8	7.1	ไม่เกิน 30
3. ของแข็งแขวนลอยทั้งหมด (Total Suspended Solids)	mg/L	15	18	38	33	24	39	ไม่เกิน 40
4. ซัลไฟด์ (Sulfide)	mg/L	0.20	0.17	0.60	0.40	0.19	0.37	ไม่เกิน 1.0
5. ของแข็งละลายทั้งหมด (Total Dissolved Solids)	mg/L	237	237	275	235	250	244	ไม่เกิน 1,000
6. ของแข็งจมตัว (Settleable Solids)	ml/L	<1	<1	<1	<1	<1	<1	ไม่เกิน 0.5
7. น้ำมันและไขมัน (Oil and Grease)	mg/L	3.70	0.78	0.87	0.84	3.58	6.27	ไม่เกิน 20
8. ทีเคเอ็น (Total Kjeldahl Nitrogen)	mg/L	0.2	0.1	0.2	0.2	0.1	0.3	ไม่เกิน 35
9. แบคทีเรียกลุ่มฟีคอลโคลิฟอร์ม (Total Coliform Bacteria)	MPN/100 mL	24	47	1,600	1,600	1,600	1,600	-
ลักษณะสภาพตัวอย่างน้ำที่วิเคราะห์		ขุ่น สีเหลือง มีตะกอน				ใส สีเหลือง มีตะกอน	ขุ่น สีเหลือง มีตะกอน	

หมายเหตุ : ¹⁾ Standard Methods for the examination of water and wastewater 24th ed Washington, DC : APHA, 2023

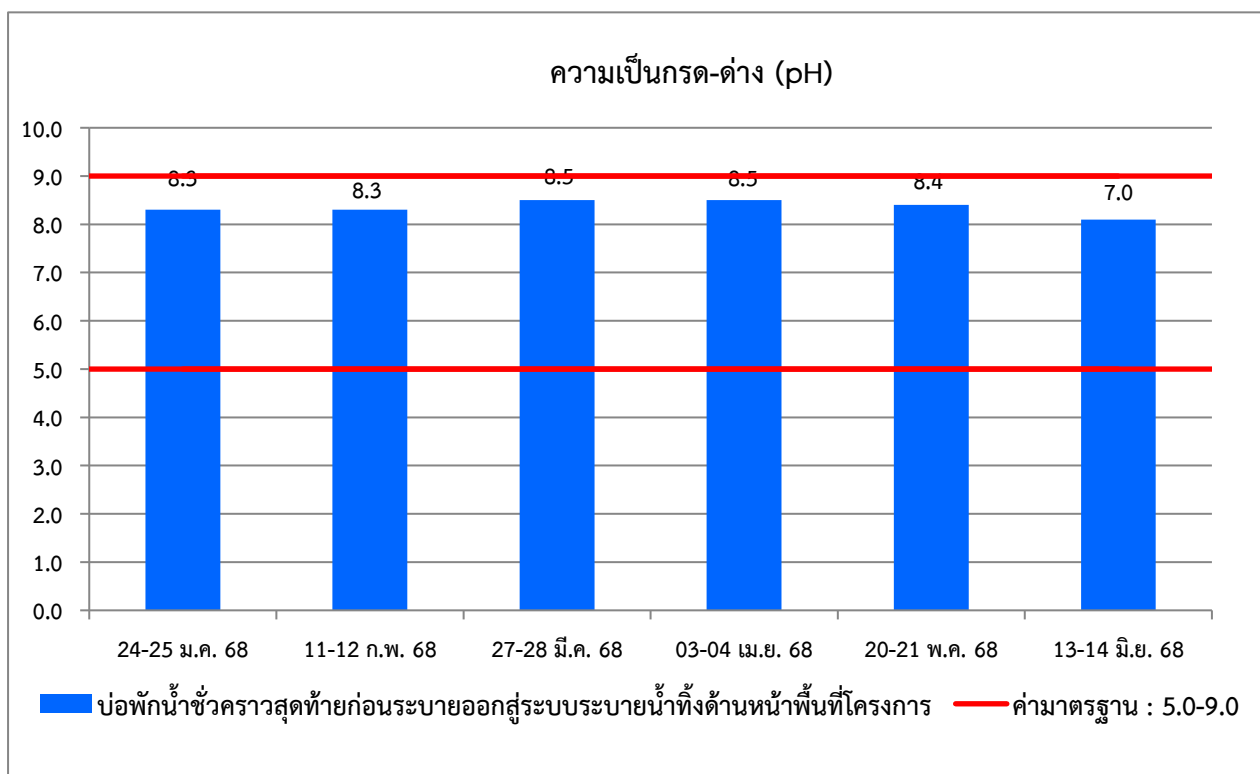
²⁾ ตามประกาศกระทรวงทรัพยากรธรรมชาติและสิ่งแวดล้อม เรื่อง กำหนดมาตรฐานควบคุมการระบายน้ำทิ้งจากอาคารบางประเภทและบางขนาด พ.ศ. 2567 ลงวันที่ 28 มิถุนายน 2567 ประกาศในราชกิจจานุเบกษาเล่มที่ 141 ตอนที่ 233 ง วันที่ 27 สิงหาคม 2567 (ประเภท ข)

❖ สรุปผลการตรวจวิเคราะห์คุณภาพน้ำทิ้ง

จากตารางที่ 3.4.5-1 ผลการตรวจวิเคราะห์คุณภาพน้ำทิ้ง ตรวจวัดระหว่างเดือนมกราคม ถึงเดือนมิถุนายน 2568 จำนวน 1 บริเวณ คือ บริเวณบ่อตรวจคุณภาพน้ำภายหลังออกจากระบบบำบัดน้ำเสีย

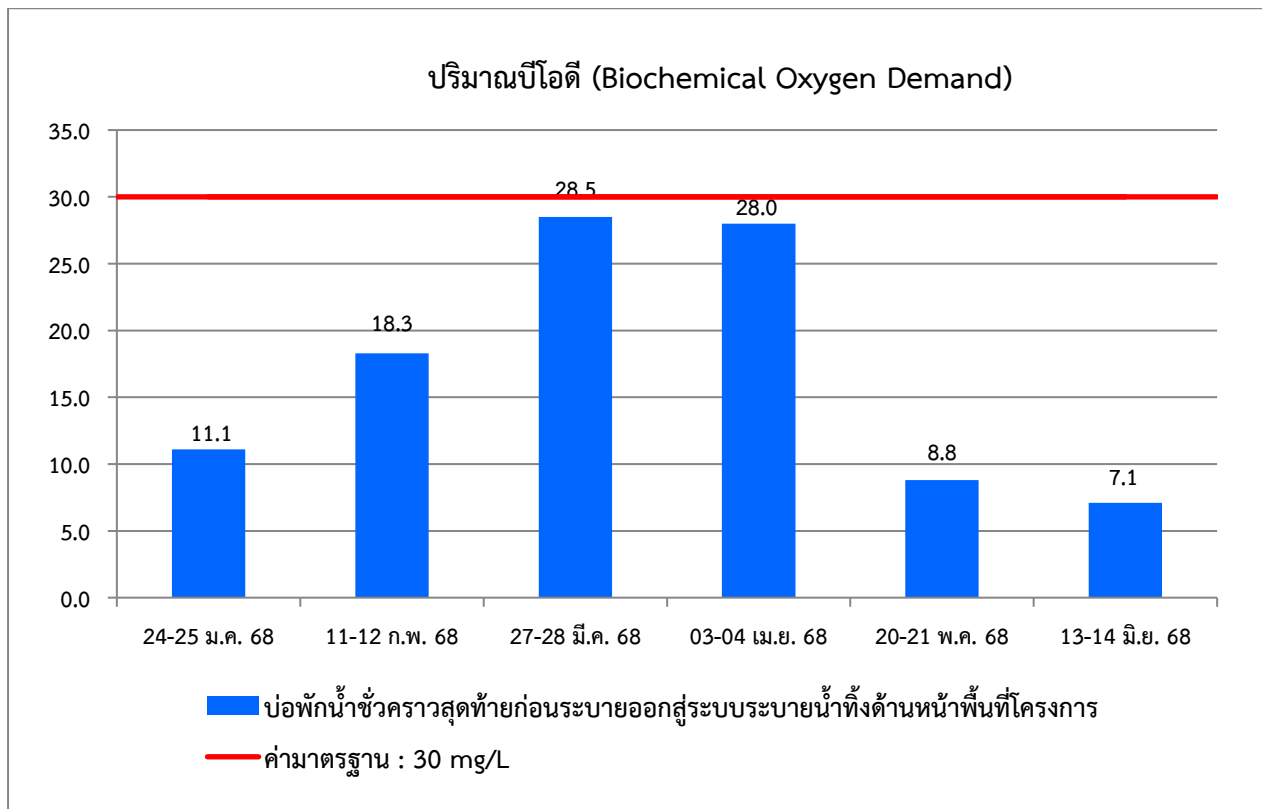
➤ บริเวณบ่อตรวจคุณภาพน้ำภายหลังออกจากระบบบำบัดน้ำเสีย

พบว่า มีค่าอยู่ในเกณฑ์ที่มาตรฐานกำหนดตามประกาศกระทรวงทรัพยากรธรรมชาติและสิ่งแวดล้อม เรื่อง กำหนดมาตรฐานควบคุมการระบายน้ำทิ้งจากอาคารบางประเภทและบางขนาด พ.ศ.2567 ลงวันที่ 28 มิถุนายน 2567 ประกาศในราชกิจจานุเบกษาเล่มที่ 141 ตอนที่ 233 ง วันที่ 27 สิงหาคม 2567 (ประเภท ข) ตรวจวัดระหว่างเดือนมกราคม ถึงเดือนมิถุนายน 2568 แสดงดังตารางที่ 3.5.4-1 และแสดงดังรูปที่ 3.5.4-3 ถึงรูปที่ 3.5.4-11

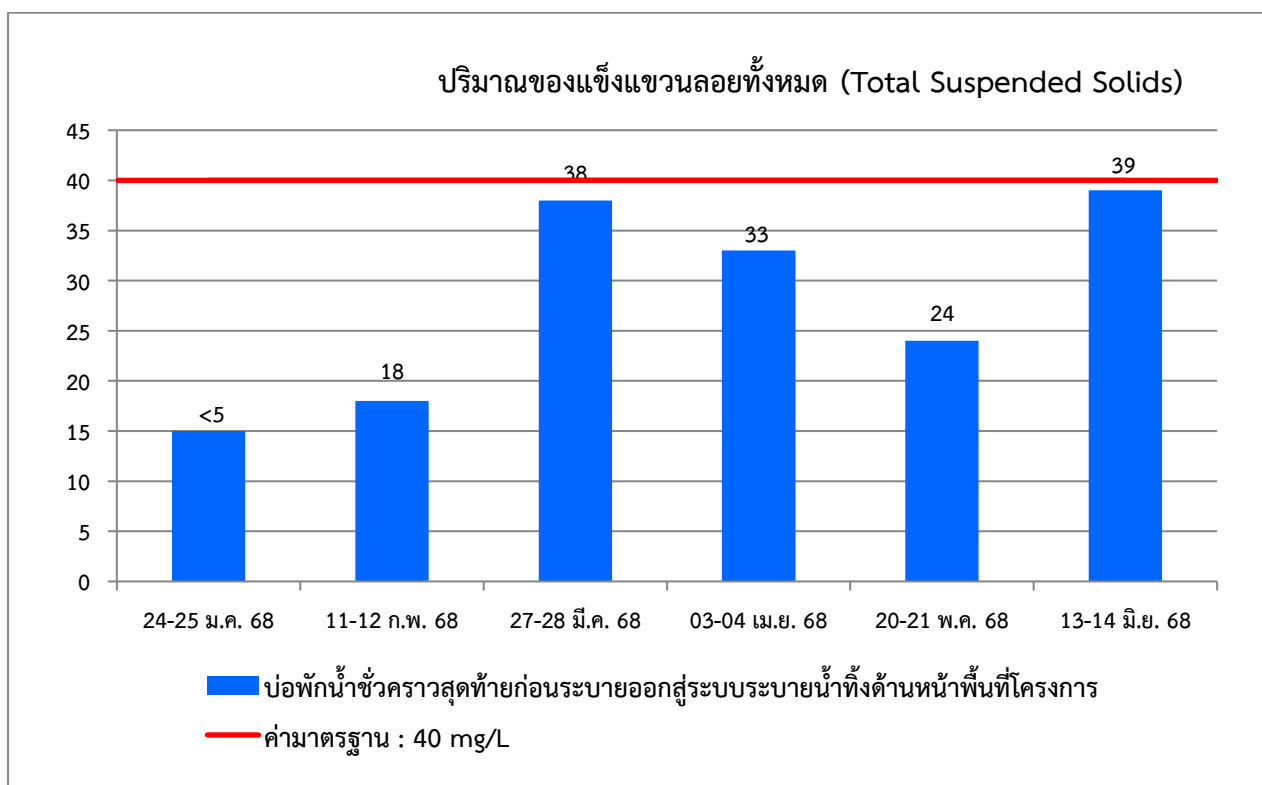


รูปที่ 3.4.5-3 กราฟผลการตรวจวิเคราะห์ค่าความเป็นกรด-ด่าง (pH)

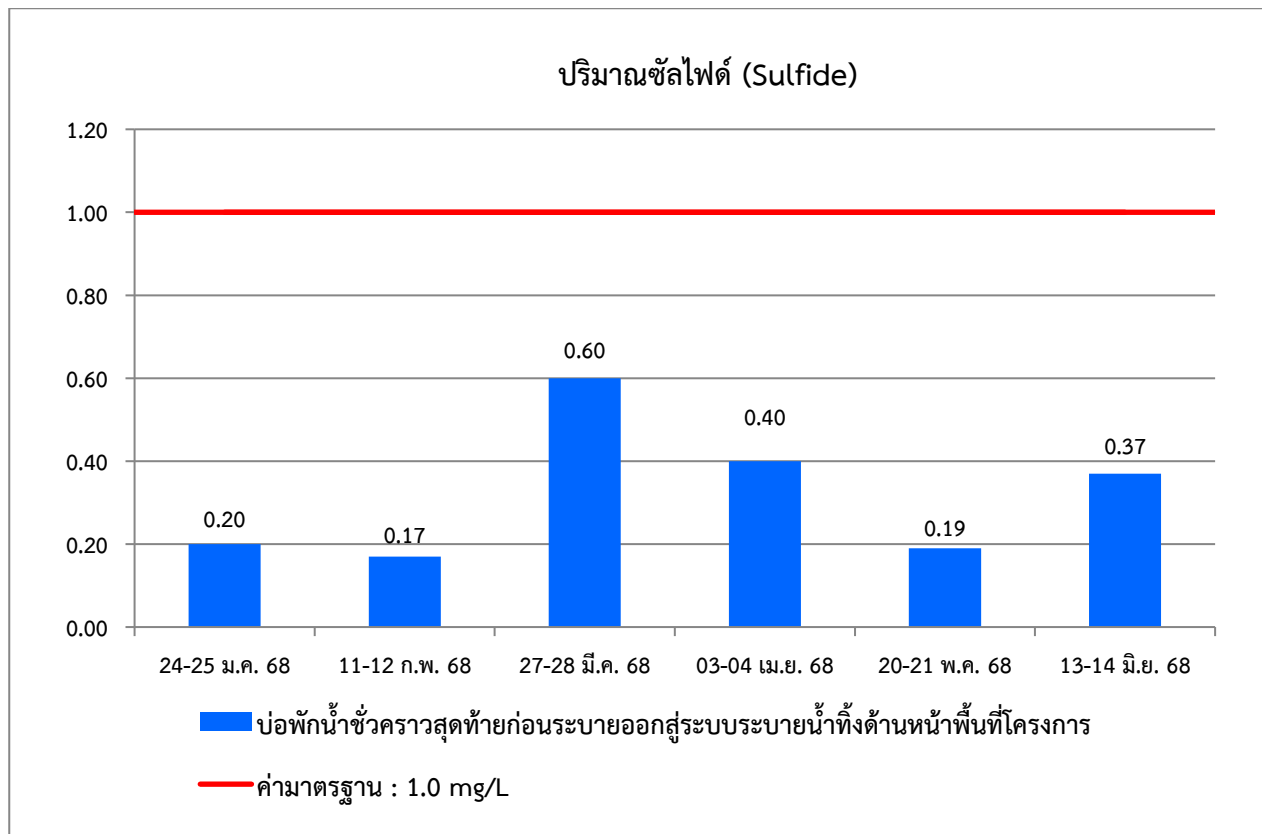
ระหว่างเดือนมกราคม ถึงเดือนมิถุนายน 2568



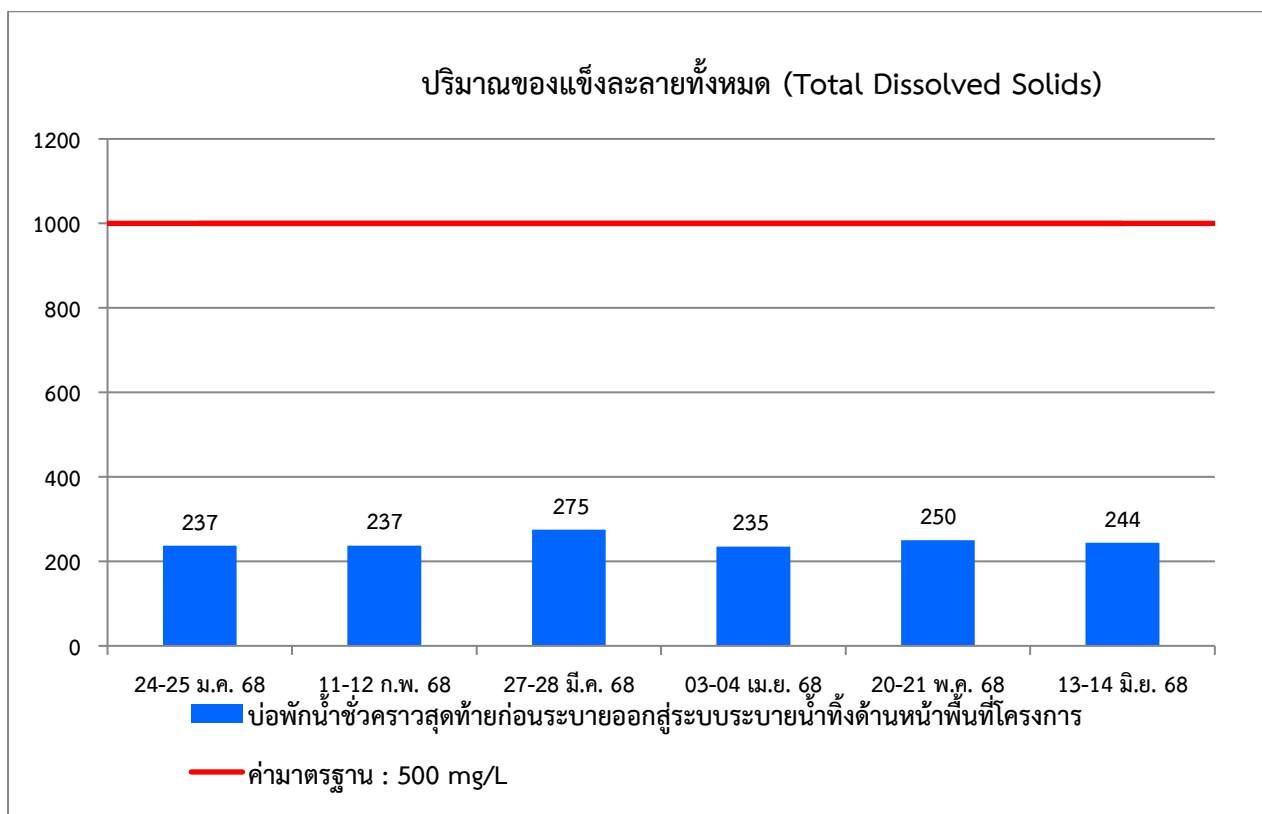
รูปที่ 3.4.5-4 กราฟผลการตรวจวิเคราะห์ค่าปริมาณบีโอดี (Biochemical Oxygen Demand)
ระหว่างเดือนมกราคม ถึงเดือนมิถุนายน 2568



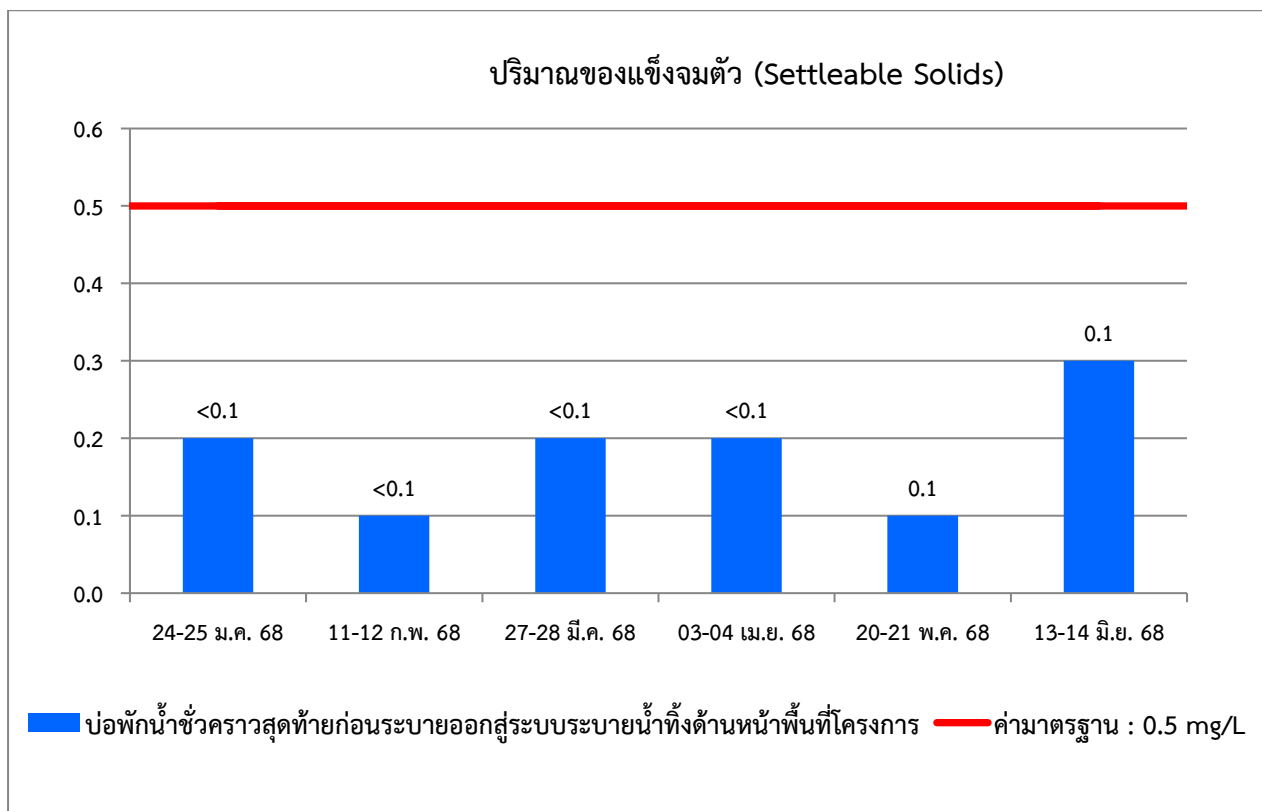
รูปที่ 3.4.5-5 กราฟผลการตรวจวิเคราะห์ค่าปริมาณของแข็งแขวนลอยทั้งหมด (Total Suspended Solids)
ระหว่างเดือนมกราคม ถึงเดือนมิถุนายน 2568



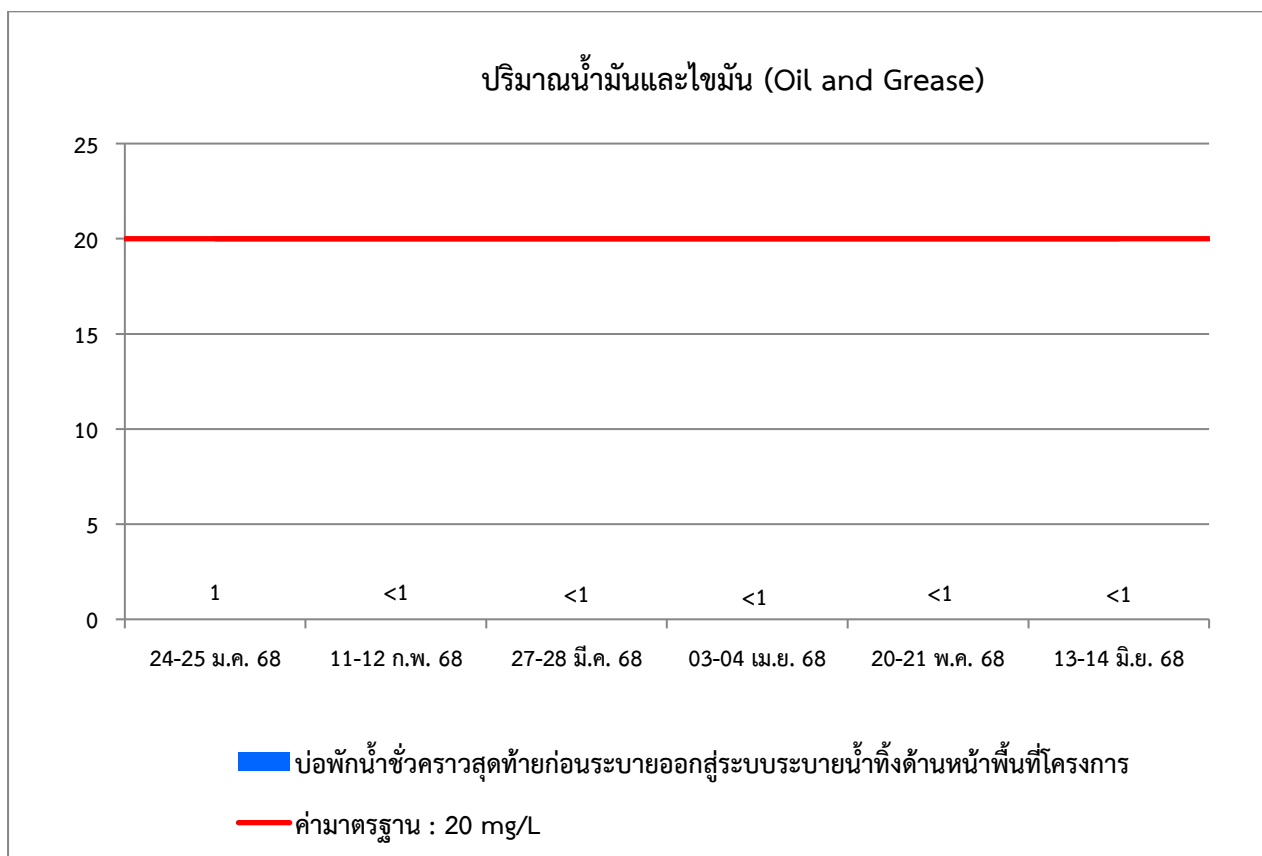
รูปที่ 3.4.5-6 กราฟผลการตรวจวิเคราะห์ค่าปริมาณปริมาณซัลไฟด์ (Sulfide)
ระหว่างเดือนมกราคม ถึงเดือนมิถุนายน 2568



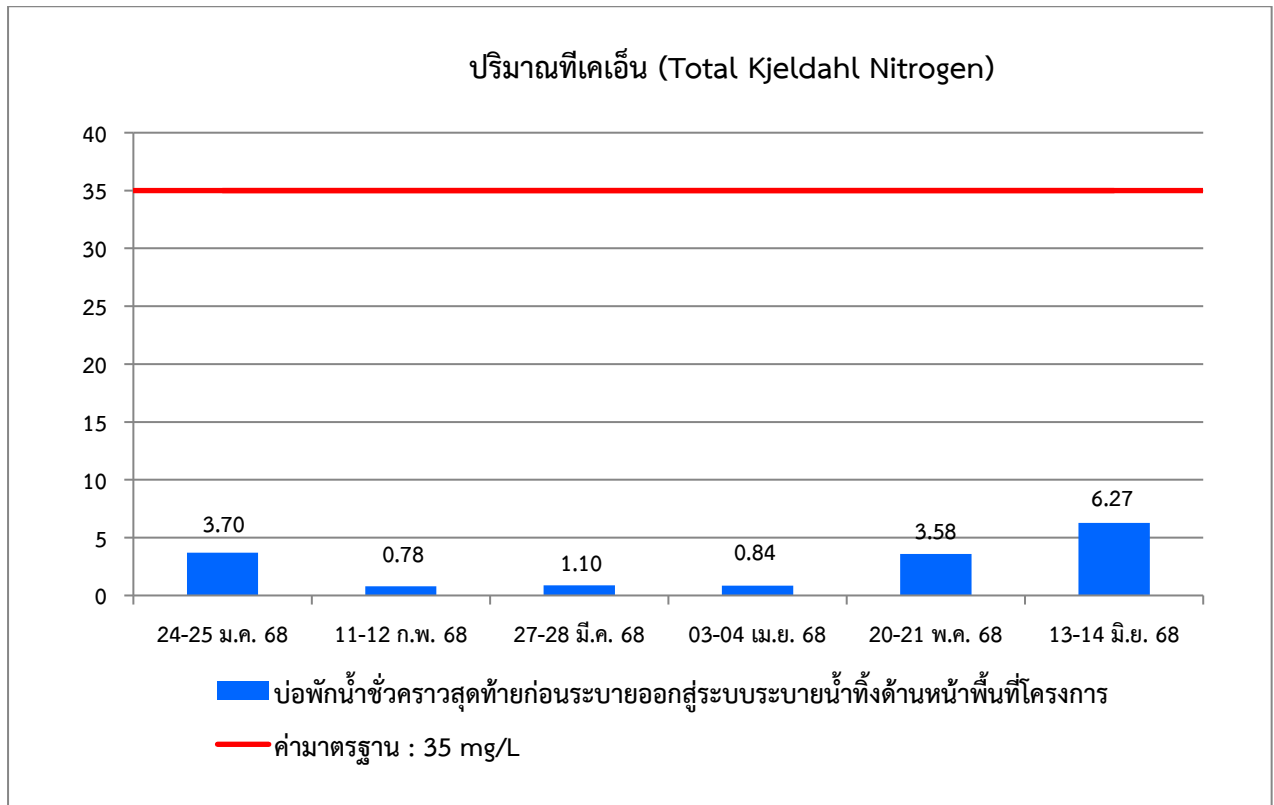
รูปที่ 3.4.5-7 กราฟผลการตรวจวิเคราะห์ค่าปริมาณของแข็งละลายทั้งหมด (Total Dissolved Solids)
ระหว่างเดือนมกราคม ถึงเดือนมิถุนายน 2568



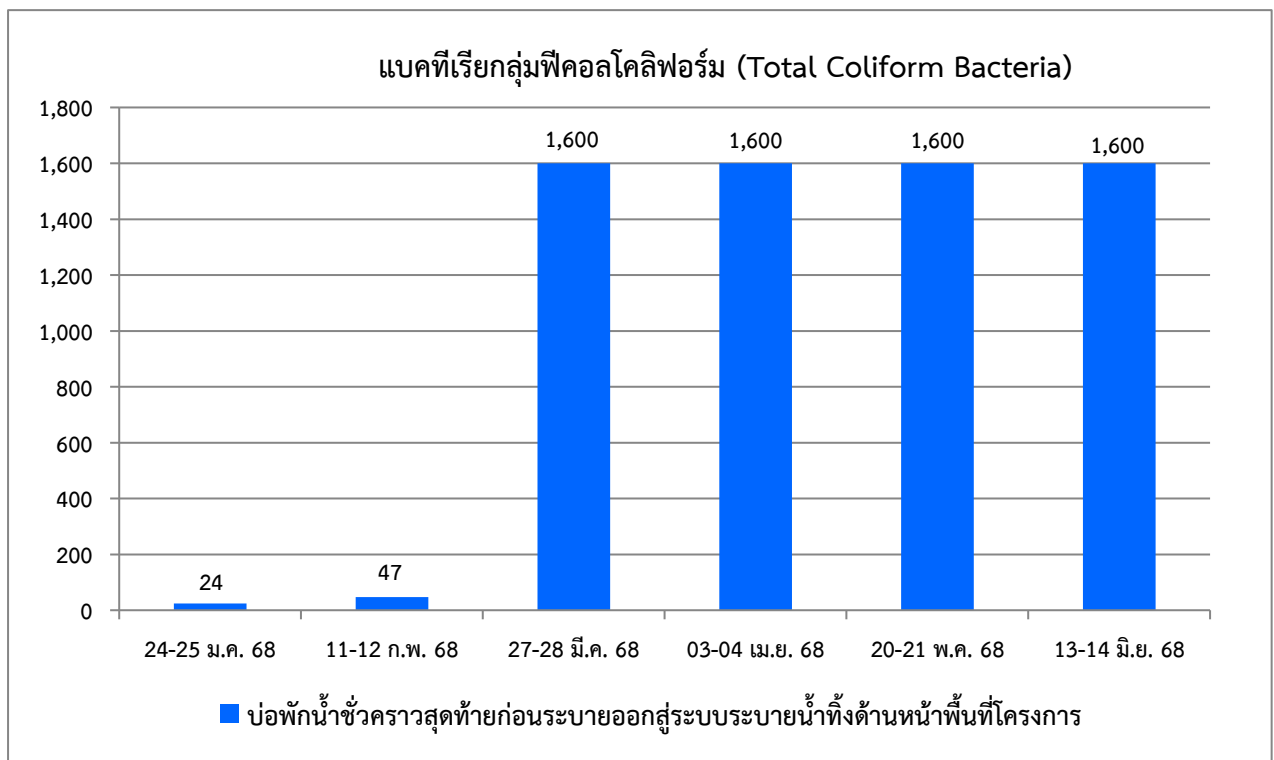
รูปที่ 3.4.5-8 กราฟผลการตรวจวิเคราะห์ค่าปริมาณของแข็งจมตัว (Settleable Solids)
ระหว่างเดือนมกราคม ถึงเดือนมิถุนายน 2568



รูปที่ 3.4.5-9 กราฟผลการตรวจวิเคราะห์ค่าปริมาณน้ำมันและไขมัน (Oil and Grease)
ระหว่างเดือนมกราคม ถึงเดือนมิถุนายน 2568



รูปที่ 3.4.5-10 กราฟผลการตรวจวิเคราะห์ค่าปริมาณที่เคเอ็น (Total Kjeldahl Nitrogen)
ระหว่างเดือนมกราคม ถึงเดือนมิถุนายน 2568



รูปที่ 3.4.5-11 กราฟผลการตรวจวิเคราะห์ค่าแบคทีเรียกลุ่มฟีคอลโคลิฟอร์ม (Total Coliform Bacteria)
ระหว่างเดือนมกราคม ถึงเดือนมิถุนายน 2568